

Absolut

Italic

Expanded

Condensed

UltraCondensed

Fat

Sketch

Ελληνικά

Кириллица

Die moderne Serifenlose
für das neue Jahrtausend
- reduziert auf das
Wesentliche: Schrift pur.

The modern sans serif for
the new millennium -
reduced to the essentials:
pure typeface.

Bei ingoFonts finden Sie Schriften aller Stilrichtungen, von dekonstruktivistisch bis klassisch, über modern bis gotisch. Unsere Spezialität: wir modifizieren, entwickeln, entwerfen und produzieren Ihren ganz einzigartigen Font, z. B. für Ihr Corporate Design, oder Ihre persönliche Handschrift als Font für ihren Computer.

At ingoFonts you'll find fonts of all styles, from deconstructivist to classic and modern to Gothic. Our specialty: We modify, develop, design and produce your own unique font - for your corporate design or your personal handwriting as a font for your computer, just to name a few examples.

Schriftmuster

*type
specimen*



ingoFonts
since 1994

2chittmaster

type
specimen



indofonts
since 1994



Absolut Thin Ultra Condensed
Absolut Extra Light Ultra Condensed
Absolut Light Ultra Condensed
Absolut Book Ultra Condensed
Absolut Medium Ultra Condensed
Absolut Semi Bold Ultra Condensed
Absolut Bold Ultra Condensed

Absolut Thin Condensed
Absolut Extra Light Condensed
Absolut Light Condensed
Absolut Book Condensed
Absolut Medium Condensed
Absolut Semi Bold Condensed
Absolut Bold Condensed
Absolut Extra Bold Condensed

Absolut Sketch Thin
Absolut Sketch Light
Absolut Sketch Book
Absolut Sketch Medium
Absolut Sketch Bold

Ultra Condensed

Condensed

Normal

Expanded

Sketch

Fat

Absolut Thin
Absolut Extra Light
Absolut Light
Absolut Book
Absolut Medium
Absolut Semi Bold
Absolut Bold
Absolut Extra Bold
Absolut Black

Absolut Thin Expanded
Absolut Extra Light Expanded
Absolut Light Expanded
Absolut Book Expanded
Absolut Medium Expanded
Absolut Semi Bold Expanded
Absolut Bold Expanded
Absolut Extra Bold Expanded
Absolut Black Expanded
Absolut Fat

ABSOLUT

A A A A A A A A
ABCDEFGHIJKLMNOPQRSTUVWXYZ
ABCDEFGHIJKLMNOPQRSTUVWXYZ
ABCDEFGHIJKLMNOPQRSTUVWXYZ
ABCDEFGHIJKLMNOPQRSTUVWXYZ

ABCDEFGHIJKLMNOPQRSTUVWXYZ
ABCDEFGHIJKLMNOPQRSTUVWXYZ
ABCDEFGHIJKLMNOPQRSTUVWXYZ
ABCDEFGHIJKLMNOPQRSTUVWXYZ

A A A A A A A A A A
ABCDEFGHIJKLMNOPQRSTUVWXYZ
ABCDEFGHIJKLMNOPQRSTUVWXYZ
ABCDEFGHIJKLMNOPQRSTUVWXYZ
ABCDEFGHIJKLMNOPQRSTUVWXYZ

ABCDEFGHIJKLMNOPQRSTUVWXYZ
ABCDEFGHIJKLMNOPQRSTUVWXYZ
ABCDEFGHIJKLMNOPQRSTUVWXYZ
ABCDEFGHIJKLMNOPQRSTUVWXYZ

A A A A A A A A
ABCDEFGHIJKLMNOPQRSTUVWXYZ
ABCDEFGHIJKLMNOPQRSTUVWXYZ
ABCDEFGHIJKLMNOPQRSTUVWXYZ
ABCDEFGHIJKLMNOPQRSTUVWXYZ

ABCDEFGHIJKLMNOPQRSTUVWXYZ
ABCDEFGHIJKLMNOPQRSTUVWXYZ
ABCDEFGHIJKLMNOPQRSTUVWXYZ
ABCDEFGHIJKLMNOPQRSTUVWXYZ

A A A A A A A A A A
ABCDEFGHIJKLMNOPQRSTUVWXYZ
ABCDEFGHIJKLMNOPQRSTUVWXYZ
ABCDEFGHIJKLMNOPQRSTUVWXYZ
ABCDEFGHIJKLMNOPQRSTUVWXYZ

ABCDEFGHIJKLMNOPQRSTUVWXYZ
ABCDEFGHIJKLMNOPQRSTUVWXYZ
ABCDEFGHIJKLMNOPQRSTUVWXYZ
ABCDEFGHIJKLMNOPQRSTUVWXYZ

A A A A A A A A
ABCDEFGHIJKLMNOPQRSTUVWXYZ
ABCDEFGHIJKLMNOPQRSTUVWXYZ
ABCDEFGHIJKLMNOPQRSTUVWXYZ
ABCDEFGHIJKLMNOPQRSTUVWXYZ

ABCDEFGHIJKLMNOPQRSTUVWXYZ
ABCDEFGHIJKLMNOPQRSTUVWXYZ
ABCDEFGHIJKLMNOPQRSTUVWXYZ
ABCDEFGHIJKLMNOPQRSTUVWXYZ

A

Absolut

the design



Absolut variable font

33 masters

weight		100	200	300	400	500	600	700	800	900
width		Thin	Extra Light	Light	Book	Medium	Semi Bold	Bold	Extra Bold	Black
	50	Ultra Condensed	Aa	Aa	Aa	Aa	Aa	Aa	Aa	
75	Condensed	Aa	Aa	Aa	Aa	Aa	Aa	Aa	Aa	
100	Normal	Aa	Aa	Aa	Aa	Aa	Aa	Aa	Aa	Aa
125	Expanded	Aa	Aa	Aa	Aa	Aa	Aa	Aa	Aa	Aa

Absolut

variable

3 axes

Backslanted UprightItalic Italic *Extraltalic*

italic

UltraCondensed Condensed Normal Expanded

width

Thin ExtraLight Light Book Medium SemiBold Bold ExtraBold Black

weight

Absolut *Italic* variable font

-10° 0° 10° 20°

weight 100 200 300 400 500 600 700 800 900

italic

Thin

Extra Light

Light

Book

Medium

Semi Bold

Bold

Extra Bold

Black

0

Backslanted Italic

Aa Aa Aa Aa Aa Aa Aa Aa Aa

1

Upright Italic

Aa Aa Aa Aa Aa Aa Aa Aa Aa

2

Italic

Aa Aa Aa Aa Aa Aa Aa Aa Aa

3

Extraltalic

Aa Aa Aa Aa Aa Aa Aa Aa Aa

Die moderne Serifenlose für das neue Jahrtausend – reduziert auf das Wesentliche: Schrift pur.

Die Buchstabenformen haben sich weitestgehend vom Ursprung des Schreibens entfernt – es ist höchste Zeit, dass sich die Formen unserer Schrift den veränderten kulturellen Umständen anpassen... Die **Absolut** ist eine solche kompromisslos moderne Schrift.

So ist zum Beispiel das **n** der **Absolut** aus einem einzigen Strich gebildet, während es bei aus dem Schreiben entwickelten Schriften zwei Striche sind, die sich zu einem Zeichen vereinigen. Die **Absolut** verzichtet auf derartige „Komplikationen“. Der Bruch mit der Tradition geht sogar noch weiter: die Zeichenformen werden verändert, besonders auffällig beim **t**, aber auch **r** und **f** irritieren auf den ersten Blick. Aus der Werbung sind wir derartige Formen schon gewohnt. Neu ist, dass nun erstmals auch eine Textschrift diesen Schritt in die Moderne wagt.

Die Formen der **Absolut** sind bedingungslos modern.

Die Zeichen sind weitestgehend auf die Grund-Idee des

Buchstabens reduziert. Aller historischer Formballast ist hier abgelegt. Sanfte Rundungen an den Strichenden und an einigen Schrägen machen das Satzbild gefälliger, so dass sich die **Absolut** auch als Mengensatzschrift eignet. Die **Absolut** enthält ein grosses „scharfes **B**“ und zahlreiche Ligaturen.

Die Ziffern stehen in einer normalen Form und als Tabellenziffern zur Verfügung.

Darüber hinaus sind **a**, **g** und **u** in einer alternativen Form (**a g u**) auswählbar.

Eine grossartige Schriftfamilie:

9 Strichstärken (Thin, ExtraLight, Light, Book, Medium, SemiBold, Bold, ExtraBold, Black)

in 4 Breiten:

- Expanded (breit),
- Normal,
- Condensed (Schmal),
- UltraCondensed (Extraschmal)

Dazu 4 kursive Stile:

- *Extraltalic (stark kursiv)*,
- *Italic (normal kursiv)*,
- *Upright Italic (gerade kursiv)*,
- *Backslanted Italic (linksschräg kursiv)*

Darüber hinaus gibt es noch die „handgemachte“ Variante »Sketch« (handgeschrieben) und eine »Unicase« (Einheitsschrift ohne Unterscheidung der Gross- und

Kleinbuchstaben) sowie die **extrafette** Version »Absolut Fat«.

Und sie wird noch weiter wachsen...

The modern sans serif for the new millennium – reduced to the essentials: pure typeface.

The character styles have removed themselves as far as possible from the original written form – and it's high time the type in our font keeps up with the changing cultural situations... **Absolut** is a modern sans serif without compromise.

For example, **n** in **Absolut** is formed with just one stroke whereas in typefaces developed from writing, two

strokes are united to form one character. **Absolut** does without such "complications."

The break with tradition is stretched even further: The character styles have

been changed, especially noticeable on **t**, but **r** and **f** require a double take, too. We are already

accustomed to these styles in advertising. But here's what's new: a text type which dares to take this pioneer step

into the modern age.

The forms of **Absolut** are unconditionally modern. The characters have been reduced down to the basic idea of the letters.

The historical burden surrounding type has been discarded. Gentle bowls on the stroke

ends and on some inclinations make the sentence structure more attractive so that

Absolut is also suitable for text type.

Absolut includes many ligatures.

The numerals are available in normal form and for lining figures.

Plus, **a**, **g** and **u** can be selected in alternative forms [**a g u**].

A great font family:

9 weights (Thin, ExtraLight, Light, Book, Medium, SemiBold, Bold, ExtraBold, Black)

in 4 widths:

- Expanded,
- Normal,
- Condensed,
- UltraCondensed

Plus 4 italic styles:

- *Extraltalic*,
- *Italic*,
- *Upright Italic*,
- *Backslanted Italic*

In addition, there is

the "handmade" version »Sketch«, and a »Unicase« without distinction between upper and lowercase as well as the

ultra bold »Absolut Fat«.

To be expanded furthermore...

ags

bceo

fijlt

hmnru

kwyz

a
g
n
t
r
f
b
c
e
o
h
m
n
r
u
k
w
y
z

ags

bceo

fijlt

hmnru

kwyz

Zusätzliche Funktionen sind als **OpenType-Features** an- und abschaltbar:

Alternative Buchstabenformen

ersetzt die Buchstaben a, g, u jeweils durch die alternative Variante.

Ligaturen

ersetzt die Buchstabenpaare ch, ck, ff, fi, fl, fj, ft, th, tt, tz, ffi, ffl durch die jeweilige Buchstabenverbindung.

Tabellenziffern

ersetzt die normalen Ziffern durch Tabellenziffern mit identischer Zeichenbreite.

Brüche

ersetzt die Zeichenkombinationen 1/2, 1/3, 1/4 usw. durch die entsprechenden Brüche ½, ⅓, ¼.

Historische Buchstabenformen

ersetzt s durch „langes f“ und SS bzw. SZ durch Versal-B.

Null mit Schrägstrich

ersetzt die »normale« Ziffer 0 durch die Variante mit Schrägstrich 0.

Formatsatz 1

ersetzt die »zweistöckige« Form von a durch die »runde« Variante a.

Formatsatz 2

ersetzt die »runde« Form von g durch die »zweistöckige« Variante g.

Formatsatz 3

ersetzt die »runde« Form von u durch die »gebrochene« Variante u.

Formatsatz 4

ersetzt die normalen Ziffern (1 - 20) durch Ziffern im Kreis ① - ⑳.

Formatsatz 5

ersetzt die normalen Ziffern (1 - 20) durch negative Ziffern im Kreis ① - ⑳.

Additional functions can be activated and deactivated as **OpenType-Features**:

Stylistic Alternates

replaces the letters a, g, u in each case with the alternative variant.

Ligatures

replaces the letter pairs ch, ck, ff, fi, fl, ff, fj, ft, th, tt, tz, ffi, ffl with the respective letter combination.

Tabular Numbers

replaces the normal numbers by means of tabular numbers with identical width.

Fractions

replaces the glyph combinations 1/2, 1/3, 1/4 etc by the according fractions ½, ⅓, ¼.

Historical Forms

replaces s by "long f" and SS i.e., SZ with capital-B.

Slashed Zero

replaces the numeral 0 by the slashed version 0.

Stylistic Set 1

replaces the »two storied« form of a by the »round« alternate form a.

Stylistic Set 2

replaces the »round« form of g by the »two storied« alternate form g.

Stylistic Set 3

replaces the »round« form of u by the »broken« alternate form u.

Stylistic Set 4

replaces the standard numerals [1-20] by circled numbers ①-⑳.

Stylistic Set 5

replaces the standard numerals [1-20] by negative circled numbers ①-⑳.

Ä B Ğ Ĵ K M Ŕ Š Ů Y

â b ç ě f ħ j l ŕ š t ů ü

0 1 2 3 4 5 6 7 8 9 . , ! ?

fi fl fj ffi ftj m m r a t z

Ä B Ğ Ĵ K M Ŕ Š Ů Y

â b ç ě f ħ j l ŕ š t ů ü

0 1 2 3 4 5 6 7 8 9 . , ! ?

fi fl fj ffi ftj m m r a t z

Ligatures:

ch ck fi fj fl ff ffi ffl ft
tb th ti tk tl tt tt tz &

Numerals:

12345678900 12345678900

1234567890
1234567890

1234567890/0987654321

0/0 0/∞ 0/3 1/ 1/10 1/9 1/8
1/7 1/6 1/5 1/4 3/4 1/3 2/3 1/2
2/5 3/5 4/5 5/6 3/8 5/8 7/8

① ② ③ ④ ⑤ ⑥ ⑦ ⑧ ⑨ ⑩ ⑪ ⑫

⑬ ⑭ ⑮ ⑯ ⑰ ⑱ ⑲ ⑳

1 2 3 4 5 6 7 8 9 10 11 12

13 14 15 16 17 18 19 20 0



Punctuation & Symbols:

., : ; ... - - - - ÿ ? ! " ' « « ([{ / | \ }]) » » " " ,

€ ¥ \$ £ ¢ f d

¶ § @ © ® N°

a o ™ # * • ° † ‡ ...

√ ∞ > ≥ ≤ < || ∫ ~ - + ± × · ÷ = ≈ ≠ / ^ ¬



ABCDEF
GHIJKL
MNOPQ
RSTUV
WXYZ
abcdefg
hijklmn
opqrstu
vwxyz

A

B

АБВГДЕЖЗ
ИКЛМНОПР
СТУФХЦЧШ
ЩЪЫЬЭЮЯ
ЂЄЅІЇЈЉЊЋЌЏ
абвгдежзикл
мнопрстуфхц
чшщъыьэюя
ђєѕііјљњћџ

ΑΒΓΔΕΖΗΘ
ΙΚΛΜΝΞΟΠ
ΡΣΤΥΦΧΨΩ
αβγδεζηθικ
λμνξοπρσςτ
υφχψω

ABCDEF
GHIJKL
MNOPQ
RSTUV
WXYZ
abcdefg
hijklmn
opqrstu
vwxyz

АБВГДЕЖ
ЗИКЛМНО
ПРСТУФХ
ЦЧШЩ
ЪЫЬЭЮЯ
ЂЄЅІЇЈЉЊЏ
абвгдежзи
клмнопрст
уфхцчшщ
ъыьэюя
ђєѕііјљњћџ

ΑΒΓΔΕΖΗ
ΘΙΚΛΜΝΞ
ΟΠΡΣΤΥ
ΦΧΨΩ
αβγδεζηθ
ικλμνξοπρ
ςστυφχψω

ABCDEF
GHIJKL
MNOPQ
RSTUV
WXYZ
abcdefg
hijklmn
opqrstu
vwxyz

АБВГДЕЖ
ЗИКЛМНО
ПРСТУФХ
ЦЧШЩ
ЪЫЬЭЮЯ
ЂЄЅІЇЈЉЊЏ
абвгдежзи
клмнопрст
уфхцчшщ
ъыьэюя
ђєѕііјљњћџ

ΑΒΓΔΕΖΗ
ΘΙΚΛΜΝΞ
ΟΠΡΣΤΥ
ΦΧΨΩ
αβγδεζηθ
ικλμνξοπρ
ςστυφχψω

ABCDEF
GHIJKL
MNOPQ
RSTUV
WXYZ
abcdefg
hijklmn
opqrstu
vwxyz

АБВГДЕЖ
ЗИКЛМНО
ПРСТУФХ
ЦЧШЩ
ЪЫЬЭЮЯ
ЂЄЅІЇЈЉЊЏ
абвгдежзи
клмнопрст
уфхцчшщ
ъыьэюя
ђєѕііјљњћџ

ΑΒΓΔΕΖΗ
ΘΙΚΛΜΝΞ
ΟΠΡΣΤΥ
ΦΧΨΩ
αβγδεζηθ
ικλμνξοπρ
ςστυφχψω

ABCDEF
GHIJKL
MNOPQ
RSTUV
WXYZ
abcdefg
hijklmn
opqrstu
vwxyz

АБВГДЕЖ
ЗИКЛМНО
ПРСТУФХ
ЦЧШЩ
ЪЫЬЭЮЯ
ЂЄЅІЇЈЉЊЏ
абвгдежзи
клмнопрст
уфхцчшщ
ъыьэюя
ђєѕііјљњћџ

ΑΒΓΔΕΖΗ
ΘΙΚΛΜΝΞ
ΟΠΡΣΤΥ
ΦΧΨΩ
αβγδεζηθ
ικλμνξοπρ
ςστυφχψω

á
à
b

ABCDEF
GHIJKL
MNOPQ
RSTUV
WXYZ
abcdefg
hijklmn
opqrstu
vwxyz

АБВГДЕЖЗ
ИКЛМНОПР
СТУФХЦЧШ
ЩЪЫЬЭЮЯ
ЂЄЅІЇЉЊЋЇ
абвгдежзикл
мнопрстуфхц
чшщъыьэюя
ђєѕііјљњћџ
ΑΒΓΔΕΖΗΘ
ΙΚΛΜΝΞΟΠ
ΡΣΤΥΦΧΨΩ
αβγδεζηθικ
λμνξοπρσςτ
υφχψω

ABCDEF
GHIJKL
MNOPQ
RSTUV
WXYZ
abcdefg
hijklmn
opqrstu
vwxyz

АБВГДЕЖ
ЗИКЛМНО
ПРСТУФХ
ЦЧШЩ
ЪЫЬЭЮЯ
ЂЄЅІЇЉЊЋЇ
абвгдежзи
клмнопрст
уфхцчшщ
ъыьэюя
ђєѕііјљњћџ

ΑΒΓΔΕΖΗ
ΘΙΚΛΜΝΞ
ΟΠΡΣΤΥ
ΦΧΨΩ
αβγδεζηθ
ικλμνξοπρ
ςστυφχψω

ABCDEF
GHIJKL
MNOPQ
RSTUV
WXYZ
abcdefg
hijklmn
opqrstu
vwxyz

АБВГДЕЖ
ЗИКЛМНО
ПРСТУФХ
ЦЧШЩ
ЪЫЬЭЮЯ
ЂЄЅІЇЉЊЋЇ
абвгдежзи
клмнопрст
уфхцчшщ
ъыьэюя
ђєѕііјљњћџ

ΑΒΓΔΕΖΗ
ΘΙΚΛΜΝΞ
ΟΠΡΣΤΥ
ΦΧΨΩ
αβγδεζηθ
ικλμνξοπρ
ςστυφχψω

ABCDEF
GHIJKL
MNOPQ
RSTUV
WXYZ
abcdefg
hijklmn
opqrstu
vwxyz

АБВГДЕЖ
ЗИКЛМНО
ПРСТУФХ
ЦЧШЩ
ЪЫЬЭЮЯ
ЂЄЅІЇЉЊЋЇ
абвгдежзи
клмнопрст
уфхцчшщ
ъыьэюя
ђєѕііјљњћџ

ΑΒΓΔΕΖΗ
ΘΙΚΛΜΝΞ
ΟΠΡΣΤΥ
ΦΧΨΩ
αβγδεζηθ
ικλμνξοπρ
ςστυφχψω

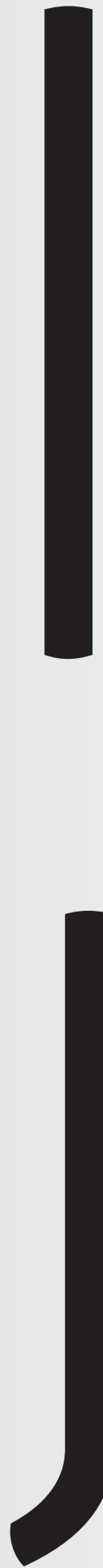
ABCDEF
GHIJKL
MNOPQ
RSTUV
WXYZ
abcdefg
hijklmn
opqrstu
vwxyz

АБВГДЕЖ
ЗИКЛМНО
ПРСТУФХ
ЦЧШЩ
ЪЫЬЭЮЯ
ЂЄЅІЇЉЊЋЇ
абвгдежзи
клмнопрст
уфхцчшщ
ъыьэюя
ђєѕііјљњћџ

ΑΒΓΔΕΖΗ
ΘΙΚΛΜΝΞ
ΟΠΡΣΤΥ
ΦΧΨΩ
αβγδεζηθ
ικλμνξοπρ
ςστυφχψω

ABCDEF
 GHIJKL
 MNOPQ
 RSTUV
 WXYZ
 abcdefg
 hijklmn
 opqrstu
 vwxyz

АБВГДЕЖЗ
 ИКЛМНОПР
 СТУФХЦЧШ
 ЩЪЫЬЭЮЯ
 ЪЄЅІІЉЉЬЬЉ
 абвгдежзикл
 мнoprстуфхц
 чшщъьыьэюя
 ѓєѕііјљљћћ
 ΑΒΓΔΕΖΗΘ
 ΙΚΛΜΝΞΟΠ
 ΡΣΤΥΦΧΨΩ
 αβγδεζηθικ
 λμνξοπρσςτ
 υφχψω



ABCDEF
 GHIJKL
 MNOPQ
 RSTUV
 WXYZ
 abcdefg
 hijklmn
 opqrstu
 vwxyz

АБВГДЕЖ
 ЗИКЛМНО
 ПРСТУФХ
 ЦЧШЩ
 ЪЫЬЭЮЯ
 ЪЄЅІІЉЉЬЬЉ
 абвгдежзи
 клмнопрст
 уфхцчшщ
 ъыьэюя
 ѓєѕііјљљћћ

ΑΒΓΔΕΖΗ
 ΘΙΚΛΜΝΞ
 ΟΠΡΣΤΥ
 ΦΧΨΩ
 αβγδεζηθ
 ικλμνξοπρ
 σςτυφχψω

ABCDEF
 GHIJKL
 MNOPQ
 RSTUV
 WXYZ
 abcdefg
 hijklmn
 opqrstu
 vwxyz

ΑΒΓΔΕΖΗ
 ΘΙΚΛΜΝΟ
 ΠΡΣΤΥΦΧ
 ΨΩ
 αβγδεζηθ
 ικλμνοπρσ
 τςτυφχψω

ΑΒΓΔΕΖΗ
 ΘΙΚΛΜΝΞ
 ΟΠΡΣΤΥ
 ΦΧΨΩ
 αβγδεζηθ
 ικλμνξοπρ
 σςτυφχψω

ABCDEF
 GHIJKL
 MNOPQ
 RSTUV
 WXYZ
 abcdefg
 hijklmn
 opqrstu
 vwxyz

ΑΒΓΔΕΖΗ
 ΖΙΚΛΜΝΟ
 ΠΡΣΤΥΦΧ
 ΨΩ
 αβγδεζηθ
 ικλμνοπρσ
 τςτυφχψω

ΑΒΓΔΕΖΗ
 ΘΙΚΛΜΝΞ
 ΟΠΡΣΤΥ
 ΦΧΨΩ
 αβγδεζηθ
 ικλμνξοπρ
 σςτυφχψω

ABCDEF
 GHIJKL
 MNOPQ
 RSTUV
 WXYZ
 abcdefg
 hijklmn
 opqrstu
 vwxyz

ΑΒΓΔΕΖΗ
 ΖΙΚΛΜΝΟ
 ΠΡΣΤΥΦΧ
 ΨΩ
 αβγδεζηθ
 ικλμνοπρσ
 τςτυφχψω

ΑΒΓΔΕΖΗ
 ΘΙΚΛΜΝΞ
 ΟΠΡΣΤΥ
 ΦΧΨΩ
 αβγδεζηθ
 ικλμνξοπρ
 σςτυφχψω

A B C D E F

G H I J K L

M N O P Q

R S T U V

W X Y Z

a b c d e f g

h i j k l m n

o p q r s t u

v w x y z

А Б В Г Д Е Ж З
И Й К Л М Н О П Р
С Т У Ф Х Ц Ч Ш Щ
Ъ Ъ Ы Ь Э Ю Я
Ѣ Ѥ Ѧ Ѩ Ѭ Ѯ Ѱ
а б в г д е ж з и к л
м н о п р с т у ф х ц
ч щ ъ ы ь э ю я
ђ є і і ј љ њ ѣ

Α Β Γ Δ Ε Ζ Η Θ
Ι Κ Λ Μ Ν Ξ Ο Π
Ρ Σ Τ Υ Φ Χ Ψ Ω
α β γ δ ε ζ η θ ι κ
λ μ ν ξ ο π ρ σ τ υ
φ χ ψ ω

A B C D E F
G H I J K L
M N O P Q
R S T U V
W X Y Z
a b c d e f g
h i j k l m n
o p q r s t u
v w x y z

А Б В Г Д Е Ж
З И К Л М Н О
П Р С Т У Ф Х
Ц Ч Ш Щ
Ъ Ъ Ы Ь Э Ю Я
Ѣ Ѥ Ѧ Ѩ Ѭ Ѯ Ѱ
а б в г д е ж з и
к л м н о п р с т
у ф х ц ч ш щ
ъ ы ь э ю я
ђ є і і ј љ њ ѣ

Α Β Γ Δ Ε Ζ Η
Θ Ι Κ Λ Μ Ν Ξ
Ο Π Ρ Σ Τ Υ
Φ Χ Ψ Ω
α β γ δ ε ζ η θ ι
κ λ μ ν ξ ο π ρ
σ τ υ φ χ ψ ω

A B C D E F
G H I J K L
M N O P Q
R S T U V
W X Y Z
a b c d e f g
h i j k l m n
o p q r s t u
v w x y z

А Б В Г Д Е Ж
З И К Л М Н О
П Р С Т У Ф Х
Ц Ч Ш Щ
Ъ Ъ Ы Ь Э Ю Я
Ѣ Ѥ Ѧ Ѩ Ѭ Ѯ Ѱ
а б в г д е ж з и
к л м н о п р с т
у ф х ц ч ш щ
ъ ы ь э ю я
ђ є і і ј љ њ ѣ

Α Β Γ Δ Ε Ζ Η
Θ Ι Κ Λ Μ Ν Ξ
Ο Π Ρ Σ Τ Υ
Φ Χ Ψ Ω
α β γ δ ε ζ η θ ι
κ λ μ ν ξ ο π ρ
σ τ υ φ χ ψ ω

A B C D E F
G H I J K L
M N O P Q
R S T U V
a b c d e f g
h i j k l m n
o p q r s t u
v w x y z

А Б В Г Д Е Ж
З И К Л М Н О
П Р С Т У Ф Х
Ц Ч Ш Щ
Ъ Ъ Ы Ь Э Ю Я
Ѣ Ѥ Ѧ Ѩ Ѭ Ѯ Ѱ
а б в г д е ж з и
к л м н о п р с т
у ф х ц ч ш щ
ъ ы ь э ю я
ђ є і і ј љ њ ѣ

Α Β Γ Δ Ε Ζ Η
Θ Ι Κ Λ Μ Ν Ξ
Ο Π Ρ Σ Τ Υ
Φ Χ Ψ Ω
α β γ δ ε ζ η θ ι
κ λ μ ν ξ ο π ρ
σ τ υ φ χ ψ ω

A B C D E F
G H I J K L
M N O P Q
R S T U V
a b c d e f g
h i j k l m n
o p q r s t u
v w x y z

А Б В Г Д Е Ж
З И К Л М Н О
П Р С Т У Ф Х
Ц Ч Ш Щ
Ъ Ъ Ы Ь Э Ю Я
Ѣ Ѥ Ѧ Ѩ Ѭ Ѯ Ѱ
а б в г д е ж з и
к л м н о п р с т
у ф х ц ч ш щ
ъ ы ь э ю я
ђ є і і ј љ њ ѣ

Α Β Γ Δ Ε Ζ Η
Θ Ι Κ Λ Μ Ν Ξ
Ο Π Ρ Σ Τ Υ
Φ Χ Ψ Ω
α β γ δ ε ζ η θ ι
κ λ μ ν ξ ο π ρ
σ τ υ φ χ ψ ω

ABCDEF
 GHIJKL
 MNOPQ
 RSTUV
 WXYZ
 abcdefg
 hijklmn
 opqrstu
 vwxyz

АБВГДЕЖ
 ИКЛМНОП
 СТУФХЦЧШ
 ЩЪЫЬЭЮЯ
 ЪЄЅІІЇЉЉЬЊЋ
 абвгдежз
 икл
 мнноп
 рст
 уфхц
 чшщъыьэюя
 ъєѕіііїїљљњќ

ΑΒΓΔΕΖΗ
 ΘΙΚΛΜΝΞΟΠ
 ΡΣΤΥΦΧΨΩ
 ςϿϻϼϽϾϿ
 αβγδεζηθικ
 λμνξοπρ
 ςτυφχψω

ABCDEF
 GHIJKL
 MNOPQ
 RSTUV
 WXYZ
 abcdefg
 hijklmn
 opqrstu
 vwxyz

АБВГДЕЖ
 ЗИКЛМНО
 ПРСТУФХ
 ЦЧШЩ
 ЪЫЬЭЮЯ
 ЪЄЅІІЇЉЉЬЊЋ
 абвгдежзи
 клмнопрст
 уфхцчшщ
 ъыьэюя
 ъєѕіііїїљљњќ

ΑΒΓΔΕΖΗ
 ΘΙΚΛΜΝΞ
 ΟΠΡΣΤΥ
 ΦΧΨΩ
 αβγδεζηθ
 ικλμνξοπρ
 ςςτυφχψω

ABCDEF

GHIJKL

MNOPRQ

RSTUV

WXYZ

abcdefg

hijklmn

opqrstu

vwxyz

Q

R

АБВГДЕЖЗ

ИКЛМНОПР

СТУФХЦЧШ

ЩЪЫЬЭЮЯ

ЂЄЅІЇЉЊЋЃ

абвгдежзикл

мнопрстуфхц

чшщъыьэюя

ђєѕііјљњћџ

ΑΒΓΔΕΖΗΘ

ΙΚΛΜΝΞΟΠ

ΡΣΤΥΦΧΨΩ

αβγδεζηθικ

λμνξοπρσςτ

υφχψω

ABCDEF

GHIJKL

MNOPRQ

RSTUV

WXYZ

abcd

hijkl

opqrs

vwxyz

АБВГДЕЖ

ЗИКЛМНО

ПРСТУФХ

ЦЧШЩ

ЪЫЬЭЮЯ

ЂЄЅІЇЉЊЋЃ

абвгдежзи

кλμνοπρστ

υφχψω

ъыьэюя

ђєѕііјљњћџ

ΑΒΓΔΕΖΗ

ΘΙΚΛΜΝΞ

ΟΠΡΣΤΥ

ΦΧΨΩ

αβγδεζηθι

κλμνξοπρ

ςςτυφχψω

ABCDEF

GHIJKL

MNOPRQ

RSTUV

WXYZ

abcdefg

hijklmn

opqrstu

vwxyz

АБВГДЕЖ

ЗИКЛМНО

ПРСТУФХ

ЦЧШЩ

ЪЫЬЭЮЯ

ЂЄЅІЇЉЊЋЃ

абвгдежзи

κλμνοπρστ

υφχψω

ъыьэюя

ђєѕііјљњћџ

ΑΒΓΔΕΖΗ

ΘΙΚΛΜΝΞ

ΟΠΡΣΤΥ

ΦΧΨΩ

αβγδεζηθι

κλμνξοπρ

ςςτυφχψω

ABCDEF

GHIJKL

MNOPRQ

RSTUV

WXYZ

abcdefg

hijklmn

opqrstu

vwxyz

АБВГДЕЖ

ЗИКЛМНО

ПРСТУФХ

ЦЧШЩ

ЪЫЬЭЮЯ

ЂЄЅІЇЉЊЋЃ

абвгдежзи

κλμνοπρστ

υφχψω

ъыьэюя

ђєѕііјљњћџ

ΑΒΓΔΕΖΗ

ΘΙΚΛΜΝΞ

ΟΠΡΣΤΥ

ΦΧΨΩ

αβγδεζηθι

κλμνξοπρ

ςςτυφχψω

ABCDEF

GHIJKL

MNOPRQ

RSTUV

WXYZ

abcdefg

hijklmn

opqrstu

vwxyz

АБВГДЕЖ

ЗИКЛМНО

ПРСТУФХ

ЦЧШЩ

ЪЫЬЭЮЯ

ЂЄЅІЇЉЊЋЃ

абвгдежзи

κλμνοπρστ

υφχψω

ъыьэюя

ђєѕііјљњћџ

ΑΒΓΔΕΖΗ

ΘΙΚΛΜΝΞ

ΟΠΡΣΤΥ

ΦΧΨΩ

αβγδεζηθι

κλμνξοπρ

ςςτυφχψω

ABCDEF
 GHIJKL
 MNOPQ
 RSTUV
 WXYZ
 abcdefg
 hijklmn
 opqrstu
 vwxyz

АБВГДЕЖЗ
 ИКЛМНОПР
 СТУФХЦШ
 ЩЪЫЬЭЮЯ
 ЪЄЅІІЈЉЊЋЌ
 абвгдежз
 икломнр
 ступфхц
 шщъыьэюя
 ъєѕііјљњќ
 ΑΒΓΔΕΖΗΘ
 ΙΚΛΜΝΞΟΠ
 ΡΣΤΥΦΧΨΩ
 αβγδεζηθ
 ικλμνξοπρ
 σττυφχψω

ABCDEF
 GHIJKL
 MNOPQ
 RSTUV
 WXYZ
 abcdefg
 hijklmn
 opqrstu
 vwxyz

АБВГДЕЖ
 ЗИКЛМНО
 ПРСТУФХ
 ЦЧШЩ
 ЪЫЬЭЮЯ
 ЪЄЅІІЈЉЊЋЌ
 абвгдежзи
 клмнопрст
 уфхцчшщ
 ъыьэюя
 ъєѕііјљњќ

ΑΒΓΔΕΖΗ
 ΘΙΚΛΜΝΞ
 ΟΠΡΣΤΥ
 ΦΧΨΩ
 αβγδεζηθ
 ικλμνξοπρ
 σττυφχψω

ABCDEF
 GHIJKL
 MNOPQ
 RSTUV
 WXYZ
 abcdefg
 hijklmn
 opqrstu
 vwxyz

ΑΒΓΔΕΖ
 ΖΙΚΛΜΝΟ
 ΠΡΣΤΥΦΧ
 Ψ
 Ξ
 Ω
 αβγδεζη
 θικλμνξ
 οπρστυ
 φχψω

ΑΒΓΔΕΖΗ
 ΘΙΚΛΜΝΞ
 ΟΠΡΣΤΥ
 ΦΧΨΩ
 αβγδεζηθ
 ικλμνξοπρ
 σττυφχψω

ABCDEF
 GHIJKL
 MNOPQ
 RSTUV
 WXYZ
 abcdefg
 hijklmn
 opqrstu
 vwxyz

ΑΒΓΔΕΖ
 ΖΙΚΛΜΝΟ
 ΠΡΣΤΥΦΧ
 Ψ
 Ξ
 Ω
 αβγδεζη
 θικλμνξ
 οπρστυ
 φχψω

ΑΒΓΔΕΖΗ
 ΘΙΚΛΜΝΞ
 ΟΠΡΣΤΥ
 ΦΧΨΩ
 αβγδεζηθ
 ικλμνξοπρ
 σττυφχψω

ABCDEF
 GHIJKL
 MNOPQ
 RSTUV
 WXYZ
 abcdefg
 hijklmn
 opqrstu
 vwxyz

ΑΒΓΔΕΖ
 ΖΙΚΛΜΝΟ
 ΠΡΣΤΥΦΧ
 Ψ
 Ξ
 Ω
 αβγδεζη
 θικλμνξ
 οπρστυ
 φχψω

ΑΒΓΔΕΖΗ
 ΘΙΚΛΜΝΞ
 ΟΠΡΣΤΥ
 ΦΧΨΩ
 αβγδεζηθ
 ικλμνξοπρ
 σττυφχψω

ABCDEF
GHIJKL
MNOPQ
RSTUV
WXYZ

abcdefg
hijklmn
opqrstu
vwxyz

АБВГДЕЖЗ
ИЙКЛМНОПР
СТУФХЦЧШ
ЩЪЫЬЭЮЯ
ЂЄЅІЇЉЊЋЌ
абвгдежзийкл
мнопрстуфхц
чшщъыьэюя
ђєѕіїјљњћџ

ΑΒΓΔΕΖΗΘ
ΙΚΛΜΝΞΟΠ
ΡΣΤΥΦΧΨΩ
αβγδεζηθικ
λμνξοπρστυ
φχψω



ABCDEF
GHIJKL
MNOPQ
RSTUV
WXYZ
abcdefg
hijklmn
opqrstu
vwxyz

ABCDEF
GHIJKL
MNOPQ
RSTUV
WXYZ
abcdefg
hijklmn
opqrstu
vwxyz

ABCDEF
GHIJKL
MNOPQ
RSTUV
WXYZ
abcdefg
hijklmn
opqrstu
vwxyz

ABCDEF
GHIJKL
MNOPQ
RSTUV
WXYZ
abcdefg
hijklmn
opqrstu
vwxyz

АБВГДЕЖ
ЗИКЛМНО
ПРСТУФХ
ЦЧШЩ
ЪЫЬЭЮЯ
ЂЄЅІЇЉЊЋЌ
абвгдежзи
клмнопрст
уфхцчшщ
ъыьэюя
ђєѕіїјљњћџ

АБВГДЕЖ
ЗИКЛМНО
ПРСТУФХ
ЦЧШЩ
ЪЫЬЭЮЯ
ЂЄЅІЇЉЊЋЌ
абвгдежзи
клмнопрст
уфхцчшщ
ъыьэюя
ђєѕіїјљњћџ

АБВГДЕЖ
ЗИКЛМНО
ПРСТУФХ
ЦЧШЩ
ЪЫЬЭЮЯ
ЂЄЅІЇЉЊЋЌ
абвгдежзи
клмнопрст
уфхцчшщ
ъыьэюя
ђєѕіїјљњћџ

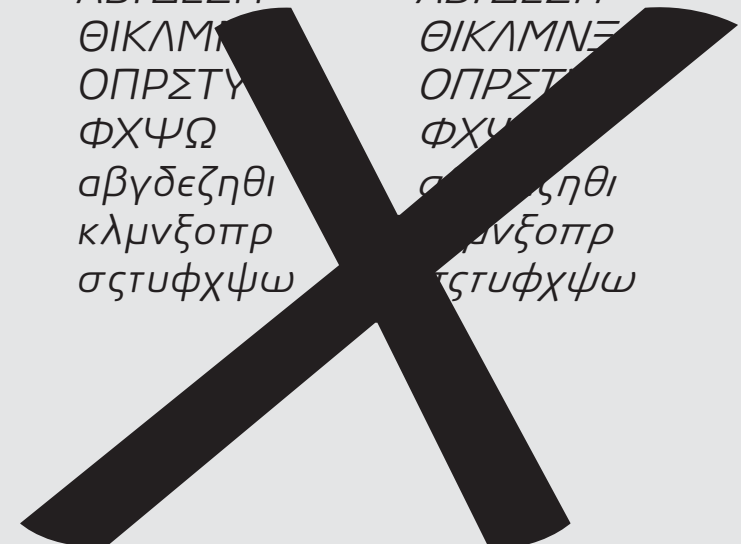
АБВГДЕЖ
ЗИКЛМНО
ПРСТУФХ
ЦЧШЩ
ЪЫЬЭЮЯ
ЂЄЅІЇЉЊЋЌ
абвгдежзи
клмнопрст
уфхцчшщ
ъыьэюя
ђєѕіїјљњћџ

ΑΒΓΔΕΖΗ
ΘΙΚΛΜΝΞ
ΟΠΡΣΤΥ
ΦΧΨΩ
αβγδεζηθ
ικλμνξοπρ
σςτυφχψω

ΑΒΓΔΕΖΗ
ΘΙΚΛΜΝΞ
ΟΠΡΣΤΥ
ΦΧΨΩ
αβγδεζηθ
ικλμνξοπρ
σςτυφχψω

ΑΒΓΔΕΖΗ
ΘΙΚΛΜΝΞ
ΟΠΡΣΤΥ
ΦΧΨΩ
αβγδεζηθ
ικλμνξοπρ
σςτυφχψω

ΑΒΓΔΕΖΗ
ΘΙΚΛΜΝΞ
ΟΠΡΣΤΥ
ΦΧΨΩ
αβγδεζηθ
ικλμνξοπρ
σςτυφχψω



ABCDEF
GHIJKL
MNOPQ
RSTUV
WXYZ
abcdefg
hijklmn
opqrstu
vwxyz

Y

Z

АБВГДЕЖЗ
ИКЛМНОПР
СТУФХЦЧШ
ЩЪЫЬЭЮЯ
ЂЄІЇЉЉЬЊЋ
абвгдежзикл
мнопрстуфхц
чшщъыьэюя
ђєѕііјљљћћ

ΑΒΓΔΕΖΗΘ
ΙΚΛΜΝΞΟΠ
ΡΣΤΥΦΧΨΩ
αβγδεζηθικ
λμνξοπρσςτ
υφχψω

ABCDEF
GHIJKL
MNOPQ
RSTUV
WXYZ
abcdefg
hijklmn
opqrstu
vwxyz

АБВГДЕЖ
ЗИКЛМНО
ПРСТУФХ
ЦЧШЩ
ЪЫЬЭЮЯ
ЂЄІЇЉЬЊЋ
абвгдежзи
кљмнопрст
уфхцчшщ
ъыьэюя
ђєѕііјљћћ

ΑΒΓΔΕΖΗ
ΘΙΚΛΜΝΞ
ΟΠΡΣΤΥ
ΦΧΨΩ
αβγδεζηθ
ικλμνξοπρ
ςςτυφχψω

ABCDEF
GHIJKL
MNOPQ
RSTUV
WXYZ
abcdefg
hijklmn
opqrstu
vwxyz

АБВГДЕЖ
ЗИКЛМНО
ПРСТУФХ
ЦЧШЩ
ЪЫЬЭЮЯ
ЂЄІЇЉЬЊЋ
абвгдежзи
кљмнопрст
уфхцчшщ
ъыьэюя
ђєѕііјљћћ

ΑΒΓΔΕΖΗ
ΘΙΚΛΜΝΞ
ΟΠΡΣΤΥ
ΦΧΨΩ
αβγδεζηθ
ικλμνξοπρ
ςςτυφχψω

ABCDEF
GHIJKL
MNOPQ
RSTUV
WXYZ
abcdefg
hijklmn
opqrstu
vwxyz

АБВГДЕЖ
ЗИКЛМНО
ПРСТУФХ
ЦЧШЩ
ЪЫЬЭЮЯ
ЂЄІЇЉЬЊЋ
абвгдежзи
кљмнопрст
уфхцчшщ
ъыьэюя
ђєѕііјљћћ

ΑΒΓΔΕΖΗ
ΘΙΚΛΜΝΞ
ΟΠΡΣΤΥ
ΦΧΨΩ
αβγδεζηθ
ικλμνξοπρ
ςςτυφχψω

ABCDEF
GHIJKL
MNOPQ
RSTUV
WXYZ
abcdefg
hijklmn
opqrstu
vwxyz

АБВГДЕЖ
ЗИКЛМНО
ПРСТУФХ
ЦЧШЩ
ЪЫЬЭЮЯ
ЂЄІЇЉЬЊЋ
абвгдежзи
кљмнопрст
уфхцчшщ
ъыьэюя
ђєѕііјљћћ

ΑΒΓΔΕΖΗ
ΘΙΚΛΜΝΞ
ΟΠΡΣΤΥ
ΦΧΨΩ
αβγδεζηθ
ικλμνξοπρ
ςςτυφχψω

Y

Z

ABCDEF

GHIJKL

MNOPQR

RSTUV

WXYZ

abcdefg

hijklmn

opqrstu

vwxyz

A

АБВГДЕЖЗ

ИКЛМНОПР

СТУФХЦЧШ

ЩЪЫЬЭЮЯ

ЄЅІЇЉЉЬЊЋ

абвгдежзикл

mnoprstуфхц

чшщъыьэюя

ђєѕііјљњћџ

ΑΒΓΔΕΖΗΘ

ΙΚΛΜΝΞΟΠ

ΡΣΤΥΦΧΨΩ

αβγδεζηθικ

λμνξοπρσςτ

υφχψω

B

ABCDEF

GHIJKL

MNOPQR

RSTUV

WXYZ

abcdefg

hijklmn

opqrstu

vwxyz

АБВГДЕЖ

ЗИКЛМНО

ПРСТУФХ

ЦЧШЩ

ЪЫЬЭЮЯ

ЂЄЅІЇЉЉЬЊЋ

абвгдежзи

кλμνοπρσ

τυφχψω

ъыьэюя

ђєѕііјљњћ

ΑΒΓΔΕΖΗ

ΘΙΚΛΜΝΞ

ΟΠΡΣΤΥ

ΦΧΨΩ

αβγδεζη

θικλμνξ

οπρσςτ

υφχψω

ABCDEF

GHIJKL

MNOPQR

RSTUV

WXYZ

abcdefg

hijklmn

opqrstu

vwxyz

АБВГДЕЖ

ЗИКЛМНО

ПРСТУФХ

ЦЧШЩ

ЪЫЬЭЮЯ

ЂЄЅІЇЉЉЬЊЋ

абвгдежзи

κλμνοπρσ

τυφχψω

ъыьэюя

ђєѕііјљњћ

ΑΒΓΔΕΖΗ

ΘΙΚΛΜΝΞ

ΟΠΡΣΤΥ

ΦΧΨΩ

αβγδεζη

θικλμνξ

οπρσςτ

υφχψω

!

d

B

ABCDEF

GHIJKL

MNOPQR

RSTUV

WXYZ

abcdefg

hijklmn

opqrstu

vwxyz

АБВГДЕЖ

ЗИКЛМНО

ПРСТУФХ

ЦЧШЩ

ЪЫЬЭЮЯ

ЂЄЅІЇЉЉЬЊЋ

абвгдежзи

κλμνοπρσ

τυφχψω

ъыьэюя

ђєѕііјљњћ

ΑΒΓΔΕΖΗ

ΘΙΚΛΜΝΞ

ΟΠΡΣΤΥ

ΦΧΨΩ

αβγδεζη

θικλμνξ

οπρσςτ

υφχψω

ABCDEF

GHIJKL

MNOPQR

RSTUV

WXYZ

abcdefg

hijklmn

opqrstu

vwxyz

АБВГДЕЖ

ЗИКЛМНО

ПРСТУФХ

ЦЧШЩ

ЪЫЬЭЮЯ

ЂЄЅІЇЉЉЬЊЋ

абвгдежзи

κλμνοπρσ

τυφχψω

ъыьэюя

ђєѕііјљњћ

ΑΒΓΔΕΖΗ

ΘΙΚΛΜΝΞ

ΟΠΡΣΤΥ

ΦΧΨΩ

αβγδεζη

θικλμνξ

οπρσςτ

υφχψω

ABCDEF

GHIJKL

MNOPQR

RSTUV

WXYZ

abcdefg

hijklm

opqrstu

vwxyz



АБВГДЕЖ
ИЙКЛМНОП
СТУФХЦЧШ
ЩЪЫЬЭЮЯ
ЂЄЃЇЉЊЋЌ
абвгдежзикл
мнпqrstuvwxyz
чшщъыьэюя
ђєѕііјљњћџ

ΑΒΓΔΕΖΗΘ
ΙΚΛΜΝΞΟΠ
ΡΣΤΥΦΧΨΩ
αβγδεζηθικ
λμνξοπρστυ
φχψω

ABCDEF
GHIJKL
MNOPQ
RSTUV
WXYZ
abcdefg
hijklm
opqrstu
vwxyz

ABCDEF
GHIJKL
MNOPQ
RSTUV
WXYZ
abcdefg
hijklm
opqrstu
vwxyz

ABCDEF
GHIJKL
MNOPQ
RSTUV
WXYZ
abcdefg
hijklm
opqrstu
vwxyz

ABCDEF
GHIJKL
MNOPQ
RSTUV
WXYZ
abcdefg
hijklm
opqrstu
vwxyz

ΑΒΓΔΕΖ
ΖΙΚΛΜΝ
ΠΡΣΤΥΦ
ΧΨΩ
αβγδεζ
ζηθικ
λμνξο
πρστυ
φχψω

ΑΒΓΔΕΖ
ΖΙΚΛΜΝ
ΠΡΣΤΥΦ
ΧΨΩ
αβγδεζ
ζηθικ
λμνξο
πρστυ
φχψω

ΑΒΓΔΕΖ
ΖΙΚΛΜΝ
ΠΡΣΤΥΦ
ΧΨΩ
αβγδεζ
ζηθικ
λμνξο
πρστυ
φχψω

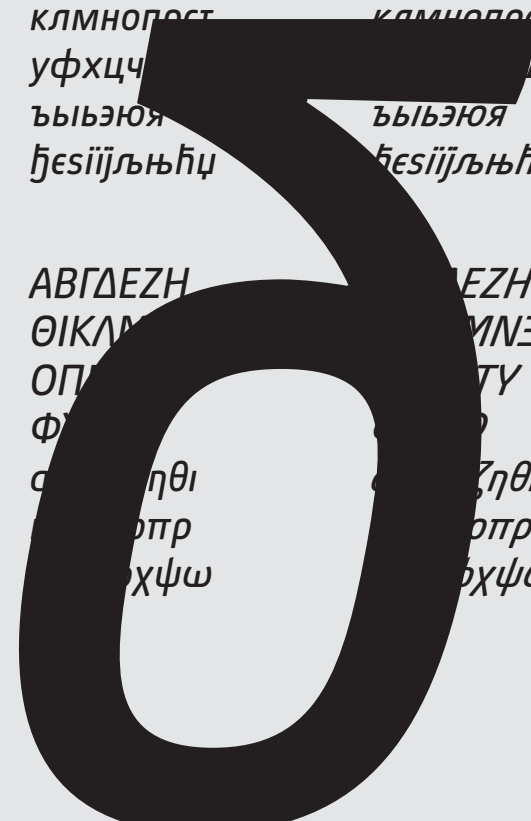
ΑΒΓΔΕΖ
ΖΙΚΛΜΝ
ΠΡΣΤΥΦ
ΧΨΩ
αβγδεζ
ζηθικ
λμνξο
πρστυ
φχψω

ΑΒΓΔΕΖΗ
ΘΙΚΛΜΝΞ
ΟΠΡΣΤΥ
ΦΧΨΩ
αβγδεζη
θικλμνξ
οπρστυ
φχψω

ΑΒΓΔΕΖΗ
ΘΙΚΛΜΝΞ
ΟΠΡΣΤΥ
ΦΧΨΩ
αβγδεζη
θικλμνξ
οπρστυ
φχψω

ΑΒΓΔΕΖΗ
ΘΙΚΛΜΝΞ
ΟΠΡΣΤΥ
ΦΧΨΩ
αβγδεζη
θικλμνξ
οπρστυ
φχψω

ΑΒΓΔΕΖΗ
ΘΙΚΛΜΝΞ
ΟΠΡΣΤΥ
ΦΧΨΩ
αβγδεζη
θικλμνξ
οπρστυ
φχψω



ABCDEF
 GHIJKL
 MNOPQ
 RSTUV
 WXYZ
 abcdefg
 hijklmn
 opqrstu
 vwxyz

АБВГДЕЖЗ
 ИКЛМНОПР
 СТУФХЦЧШ
 ЩЪЫЬЭЮЯ
 ЪЄЅІЇЉЬЊЋЌ
 абвгдежзикл
 мнопрстуфхц
 чшщъыьэюя
 ѓєѕііјљњћѣ
 ΑΒΓΔΕΖΗΘ
 ΙΚΛΜΝΞΠ
 ΡΣΤΥΦΧΨΩ
 ς ς ς ζ η θ ι κ
 λ μ ν ξ ο π ρ ρ ρ
 σ τ υ φ χ ψ ω
 ς ς ς ζ η θ ι κ
 λ μ ν ξ ο π ρ ρ ρ
 σ τ υ φ χ ψ ω

ABCDEF GHIJKL MNOPQ RSTUV WXYZ abcdefg hijklmn opqrstu vwxyz		ABCDEF GHIJKL MNOPQ RSTUV WXYZ abcdefg hijklmn opqrstu vwxyz	<i>ABCDEF</i> <i>GHIJKL</i> <i>MNOPQ</i> <i>RSTUV</i> <i>WXYZ</i> <i>abcdefg</i> <i>hijklmn</i> <i>opqrstu</i> <i>vwxyz</i>	<i>ABCDEF</i> <i>GHIJKL</i> <i>MNOPQ</i> <i>RSTUV</i> <i>WXYZ</i> <i>abcdefg</i> <i>hijklmn</i> <i>opqrstu</i> <i>vwxyz</i>
АБВГДЕЖ ЗИКЛМНО ПРСТУФХ ЦЧШЩ ЪЫЬЭЮЯ ЪЄЅІЇЉЬЊЋЌ абвгдежзи клмнопрст уфхцчшщ ъыьэюя ѓєѕііјљњћѣ		ΑΒΓΔΕΖΗ ΘΙΚΛΜΝΞ ΟΠΡΣΤΥ ΦΧΨΩ ς ς ς ζ η θ ι κ λ μ ν ξ ο π ρ ρ ρ σ τ υ φ χ ψ ω	<i>ΑΒΓΔΕΖΗ</i> <i>ΘΙΚΛΜΝΞ</i> <i>ΟΠΡΣΤΥ</i> <i>ΦΧΨΩ</i> <i>ς ς ς ζ η θ ι κ</i> <i>λ μ ν ξ ο π ρ ρ ρ</i> <i>σ τ υ φ χ ψ ω</i>	<i>ΑΒΓΔΕΖΗ</i> <i>ΘΙΚΛΜΝΞ</i> <i>ΟΠΡΣΤΥ</i> <i>ΦΧΨΩ</i> <i>ς ς ς ζ η θ ι κ</i> <i>λ μ ν ξ ο π ρ ρ ρ</i> <i>σ τ υ φ χ ψ ω</i>

ABCDEF
 GHIJKL
 MNOPQ
 RSTUV
 WXYZ
 abcdefg
 hijklmn
 opqrstu
 vwxyz

АБВГД
 ИКЛМ
 ОП
 СТУФ
 ЦЧШ
 ЩЪЫ
 ЪЭЮЯ
 ЪЄЅ
 ЪЬЬЬЦ
 абвгдежзикл
 мннопрстуфхц
 чшщъыьэюя
 ѓєѕііјльньћџ

ΑΒΓΔΕΖΗΘ
 ΙΚΛΜΝΞ
 ΟΠΡΣΤΥ
 ΦΧΨΩ
 αβγδεζηθι
 κλμνξοπρ
 σςτυφχψω



ABCDEF
 GHIJKL
 MNOPQ
 RSTUV
 WXYZ
 abcdefg
 hijklmn
 opqrstu
 vwxyz

АБВГДЕЖ
 ЗИКЛМНО
 ПРСТУФХ
 ЦЧШЩ
 ЪЫЬЭЮЯ
 ЪЄЅІІЈЉЬЊЦ
 абвгдежзи
 клмнопрст
 уфхцчшщ
 њыьэюя
 ѓєѕііјљьњћџ

ΑΒΓΔΕΖΗ
 ΘΙΚΛΜΝΞ
 ΟΠΡΣΤΥ
 ΦΧΨΩ
 αβγδεζηθι
 κλμνξοπρ
 σςτυφχψω

ABCDEF
 GHIJKL
 MNOPQ
 RSTUV
 WXYZ
 abcdefg
 hijklmn
 opqrstu
 vwxyz

ΑΒΓΔΕΖΗ
 ΘΙΚΛΜΝΟ
 ΠΡΣΤΥΦΧ
 ΨΩ
 αβγδεζηθι
 κλμνοπρσ
 τυφχψω

ΑΒΓΔΕΖΗ
 ΘΙΚΛΜΝΞ
 ΟΠΡΣΤΥ
 ΦΧΨΩ
 αβγδεζηθι
 κλμνξοπρ
 σςτυφχψω

ABCDEF
 GHIJKL
 MNOPQ
 RSTUV
 WXYZ
 abcdefg
 hijklmn
 opqrstu
 vwxyz

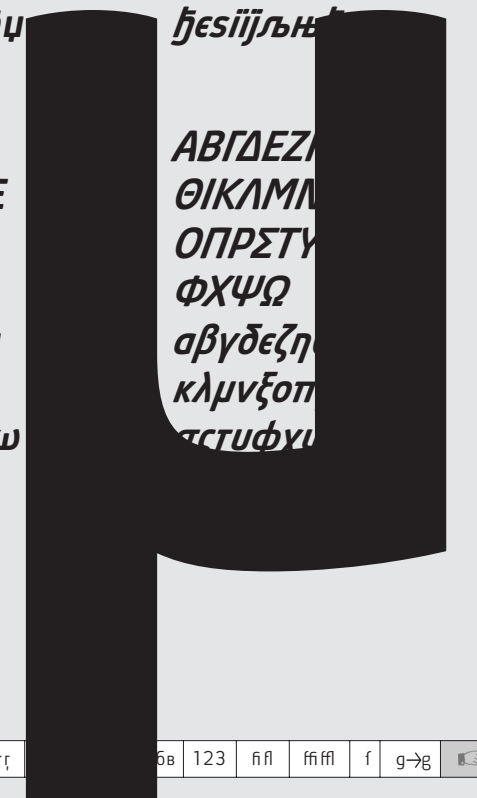
ΑΒΓΔΕΖΗ
 ΘΙΚΛΜΝΟ
 ΠΡΣΤΥΦΧ
 ΨΩ
 αβγδεζηθι
 κλμνοπρσ
 τυφχψω

ΑΒΓΔΕΖΗ
 ΘΙΚΛΜΝΞ
 ΟΠΡΣΤΥ
 ΦΧΨΩ
 αβγδεζηθι
 κλμνξοπρ
 σςτυφχψω

ABCDEF
 GHIJKL
 MNOPQ
 RSTUV
 WXYZ
 abcdefg
 hijklmn
 opqrstu
 vwxyz

ΑΒΓΔΕΖΗ
 ΘΙΚΛΜΝΟ
 ΠΡΣΤΥΦΧ
 ΨΩ
 αβγδεζηθι
 κλμνοπρσ
 τυφχψω

ΑΒΓΔΕΖΗ
 ΘΙΚΛΜΝΞ
 ΟΠΡΣΤΥ
 ΦΧΨΩ
 αβγδεζηθι
 κλμνξοπρ
 σςτυφχψω



ABCDEF

GHIJKL

MNOPQR

RSTUV

WXYZ

abcdefg

hijklm

opqrstu

vwxxyz

Σ

АБВГДЕЖ

ИКЛМНО

СТУФХЦ

ЩЪЫЬЭ

ЂЄЅІЇЉ

абвгдежз

мнопрсту

чшщъыьэюя

ђєѕііјљњћџ

ΑΒΓΔΕΖΗΘ

ΙΚΛΜΝΞΟΠ

ΡΣΤΥΦΧΨΩ

αβγδεζηθικ

λμνξοπρσςτ

υφχψω

P

ABCDEF

GHIJKL

MNOPQR

RSTUV

WXYZ

abcdefg

hijklmn

opqrstu

vwxxyz

АБВГДЕ

ЗИКЛМ

ПРСТУ

ЦЧШЩ

ЪЫЬЭЮЯ

ЂЄЅІЇЉ

Њџ

αβγδε

ζηθικ

λμνξ

οπρσ

ςτ

υφχ

ψω

ΑΒΓΔΕ

ΖΗΘΙΚ

ΛΜΝΞ

ΟΠΡΣ

ΤΥΦΧ

ΨΩ

αβγδε

ζηθικ

λμνξ

ABCDEF

GHIJKL

MNOPQR

RSTUV

WXYZ

abcdefg

hijklmn

opqrstu

vwxxyz

АБВГДЕЖ

ЗИКЛМНО

ПРСТУФХ

ЦЧШЩ

ЪЫЬЭЮЯ

ЂЄЅІЇЉ

Њџ

αβγδε

ζηθικ

λμνξ

οπρσ

ςτ

υφχ

ψω

ΑΒΓΔΕΖΗ

ΘΙΚΛΜΝΞ

ΟΠΡΣΤΥ

ΦΧΨΩ

αβγδε

ζηθικ

λμνξ

οπρσ

ςτ

ABCDEF

GHIJKL

MNOPQR

RSTUV

WXYZ

abcdefg

hijklmn

opqrstu

vwxxyz

АБВГДЕЖ

ЗИКЛМНО

ПРСТУФХ

ЦЧШЩ

ЪЫЬЭЮЯ

ЂЄЅІЇЉ

Њџ

αβγδε

ζηθικ

λμνξ

οπρσ

ςτ

υφχ

ψω

ΑΒΓΔΕΖΗ

ΘΙΚΛΜΝΞ

ΟΠΡΣΤΥ

ΦΧΨΩ

αβγδε

ζηθικ

λμνξ

οπρσ

ςτ

ABCDEF

GHIJKL

MNOPQR

RSTUV

WXYZ

abcdefg

hijklmn

opqrstu

vwxxyz

АБВГДЕЖ

ЗИКЛМНО

ПРСТУФХ

ЦЧШЩ

ЪЫЬЭЮЯ

ЂЄЅІЇЉ

Њџ

αβγδε

ζηθικ

λμνξ

οπρσ

ςτ

υφχ

ψω

ΑΒΓΔΕΖΗ

ΘΙΚΛΜΝΞ

ΟΠΡΣΤΥ

ΦΧΨΩ

αβγδε

ζηθικ

λμνξ

οπρσ

ςτ

P

σ

A B C D E F
G H I J K L
M N O P Q
R S T U V
W X Y Z
a b c d e f g
h i j k l m n
o p q r s t u
v w x y z

Α Β Γ Δ Ε Ζ Η Θ
Ι Κ Λ Μ Ν Ξ Ο Π
Ρ Σ Τ Υ Φ Χ Ψ Ω
α β γ δ ε ζ η θ
ι κ λ μ ν ξ ο π ρ
σ τ υ φ χ ψ ω

A B C D E F
G H I J K L
M N O P Q
R S T U V
W X Y Z
a b c d e f g
h i j k l m n
o p q r s t u
v w x y z

Α Β Γ Δ Ε Ζ
Ζ Η Κ Λ Μ Ν Ο
Π Ρ Σ Τ Υ Φ Χ
Ψ Ω
α β γ δ ε ζ η θ
ι κ λ μ ν ξ ο π ρ
σ τ υ φ χ ψ ω

Α Β Γ Δ Ε Ζ Η
Θ Ι Κ Λ Μ Ν Ξ
Ο Π Ρ Σ Τ Υ
Φ Χ Ψ Ω
α β γ δ ε ζ η θ
ι κ λ μ ν ξ ο π ρ
σ τ υ φ χ ψ ω

A B C D E F
G H I J K L
M N O P Q
R S T U V
W X Y Z
a b c d e f g
h i j k l m n
o p q r s t u
v w x y z

Α Β Γ Δ Ε Ζ
Ζ Η Κ Λ Μ Ν Ο
Π Ρ Σ Τ Υ Φ Χ
Ψ Ω
α β γ δ ε ζ η θ
ι κ λ μ ν ξ ο π ρ
σ τ υ φ χ ψ ω

Α Β Γ Δ Ε Ζ Η
Θ Ι Κ Λ Μ Ν Ξ
Ο Π Ρ Σ Τ Υ
Φ Χ Ψ Ω
α β γ δ ε ζ η θ
ι κ λ μ ν ξ ο π ρ
σ τ υ φ χ ψ ω

A B C D E F
G H I J K L
M N O P Q
R S T U V
W X Y Z
a b c d e f g
h i j k l m n
o p q r s t u
v w x y z

Α Β Γ Δ Ε Ζ
Ζ Η Κ Λ Μ Ν Ο
Π Ρ Σ Τ Υ Φ Χ
Ψ Ω
α β γ δ ε ζ η θ
ι κ λ μ ν ξ ο π ρ
σ τ υ φ χ ψ ω

Α Β Γ Δ Ε Ζ Η
Θ Ι Κ Λ Μ Ν Ξ
Ο Π Ρ Σ Τ Υ
Φ Χ Ψ Ω
α β γ δ ε ζ η θ
ι κ λ μ ν ξ ο π ρ
σ τ υ φ χ ψ ω

A B C D E F
G H I J K L
M N O P Q
R S T U V
W X Y Z
a b c d e f g
h i j k l m n
o p q r s t u
v w x y z

Α Β Γ Δ Ε Ζ
Ζ Η Κ Λ Μ Ν Ο
Π Ρ Σ Τ Υ Φ Χ
Ψ Ω
α β γ δ ε ζ η θ
ι κ λ μ ν ξ ο π ρ
σ τ υ φ χ ψ ω

Α Β Γ Δ Ε Ζ Η
Θ Ι Κ Λ Μ Ν Ξ
Ο Π Ρ Σ Τ Υ
Φ Χ Ψ Ω
α β γ δ ε ζ η θ
ι κ λ μ ν ξ ο π ρ
σ τ υ φ χ ψ ω

ABCDEF
GHIJKL
MNOPQR
STUV
WXYZ

abcdefg
hijklmn
opqrstu
vwxyz

АБВГДЕЖЗ
ИКЛМНОПР
СТУФХЦЧШ
ЩЪЫЬЭЮЯ
ЂЄЅІЇЉЊЋЌ
абвгдежзикл
мнопрстуфхц
чшщъыьэюя
ђєѕііјљњћџ

ΑΒΓΔΕΖΗΘ
ΙΚΛΜΝΞΟΠ
ΡΣΤΥΦΧΨΩ
αβγδεζηθικ
λμνξοπρσςτ
υφχψω

ABCDEF
GHIJKL
MNOPQ
RSTUV
WXYZ
abcdefg
hijklmn
opqrstu
vwxyz

АБВГДЕЖ
ЗИКЛМНО
ПРСТУФХ
ЦЧШЩ
ЪЫЬЭЮЯ
ЂЄЅІЇЉЊЋЌ
абвгдежзи
клмнопрст
уфхцчшщ
ъыьэюя
ђєѕііјљњћџ

ΑΒΓΔΕΖΗ
ΘΙΚΛΜΝΞ
ΟΠΡΣΤΥ
ΦΧΨΩ
αβγδεζηθ
ικλμνξοπ
ρσςτυφχψω

ABCDEF
GHIJKL
MNOPQ
RSTUV
WXYZ
abcdefg
hijklmn
opqrstu
vwxyz

ΑΒΓΔΕΖΗ
ΘΙΚΛΜΝΟ
ΠΡΣΤΥΦΧ
ΨΩ
αβγδεζηθ
ικλμνοπρ
στυφχψω

ΑΒΓΔΕΖΗ
ΘΙΚΛΜΝΞ
ΟΠΡΣΤΥ
ΦΧΨΩ
αβγδεζηθ
ικλμνξοπ
ρσςτυφχψω

ABCDEF
GHIJKL
MNOPQ
RSTUV
WXYZ
abcdefg
hijklmn
opqrstu
vwxyz

ΑΒΓΔΕΖΗ
ΘΙΚΛΜΝΟ
ΠΡΣΤΥΦΧ
ΨΩ
αβγδεζηθ
ικλμνοπρ
στυφχψω

ΑΒΓΔΕΖΗ
ΘΙΚΛΜΝΞ
ΟΠΡΣΤΥ
ΦΧΨΩ
αβγδεζηθ
ικλμνξοπ
ρσςτυφχψω

ABCDEF
GHIJKL
MNOPQ
RSTUV
WXYZ
abcdefg
hijklmn
opqrstu
vwxyz

ΑΒΓΔΕΖΗ
ΘΙΚΛΜΝΟ
ΠΡΣΤΥΦΧ
ΨΩ
αβγδεζηθ
ικλμνοπρ
στυφχψω

ΑΒΓΔΕΖΗ
ΘΙΚΛΜΝΞ
ΟΠΡΣΤΥ
ΦΧΨΩ
αβγδεζηθ
ικλμνξοπ
ρσςτυφχψω

ABCDEF
GHIJKL
MNOPQ
RSTUV
WXYZ

abcdefg

hijklm
nopqr
stuv
wxyz

АБВГДЕЖЗ
ИКЛМНОПР
СТУФХЦЧШ
ЩЪЫЬЭЮЯ
ЂЄЅІЇЉЊЋЌ
абвгдежзикл
мнопрстуфхц
чшщъыьэюя
ђєѕіїјљњћџ

ΑΒΓΔΕΖΗΘ
ΙΚΛΜΝΞΟΠ
ΡΣΤΥΦΧΨΩ
αβγδεζηθικ
λμνξοπρσςτ
υφχψω

ABCDEF
GHIJKL
MNOPQ
RSTUV
WXYZ
abcdefg
hijklmn
opqrstu
vwxyz

АБВГДЕЖ
ЗИКЛМНО
ПРСТУФХ
ЦЧШЩ
ЪЫЬЭЮЯ
ЂЄЅІЇЉЊЋЌ
абвгдежзи
кلمнопрст
уфхцчшщ
ъыьэюя
ђєѕіїјљњћџ

ΑΒΓΔΕΖΗ
ΘΙΚΛΜΝΞ
ΟΠΡΣΤΥ
ΦΧΨΩ
αβγδεζηθ
ικλμνξοπρ
ςστυφχψω

ABCDEF

GHIJKL

MNOPQR

RSTUV

WXYZ

abcdefghijklmnop

hijklmno

pqrstuv

wxyz

АБВГДЕЖ

ИЙКЛМНО

ПРСТУФХ

ЦЧШЩ

ЪЫЬЭЮЯ

ЃЄЅЇЇЇЇЇЇ

ЇЇЇЇЇЇЇЇ

ЇЇЇЇЇЇЇЇ

ЇЇЇЇЇЇЇЇ

ЇЇЇЇЇЇЇЇ

ЇЇЇЇЇЇЇЇ

ΑΒΓΔΕΖΗΘ

ΙΚΛΜΝΞ

ΟΠΡΣΤΥ

ΦΧΨΩ

αβγδεζηθι

κλμνξοπρ

σςτυφχψω



ABCDEF

GHIJKL

MNOPQR

RSTUV

WXYZ

abcdefghijklmnop

hijklmno

pqrstuv

wxyz

АБВГДЕЖ

ЗИКЛМНО

ПРСТУФХ

ЦЧШЩ

ЪЫЬЭЮЯ

ЃЄЅЇЇЇЇЇЇ

ЇЇЇЇЇЇЇЇ

ΑΒΓΔΕΖΗ

ΘΙΚΛΜΝΞ

ΟΠΡΣΤΥ

ΦΧΨΩ

αβγδεζηθι

κλμνξοπρ

σςτυφχψω

ABCDEF

GHIJKL

MNOPQR

RSTUV

WXYZ

abcdefghijklmnop

hijklmno

pqrstuv

wxyz

АБВГДЕЖ

ЗИКЛМНО

ПРСТУФХ

ЦЧШЩ

ЪЫЬЭЮЯ

ЃЄЅЇЇЇЇЇЇ

ЇЇЇЇЇЇЇЇ

ΑΒΓΔΕΖΗ

ΘΙΚΛΜΝΞ

ΟΠΡΣΤΥ

ΦΧΨΩ

αβγδεζηθι

κλμνξοπρ

σςτυφχψω

ABCDEF

GHIJKL

MNOPQR

RSTUV

WXYZ

abcdefghijklmnop

hijklmno

pqrstuv

wxyz

АБВГДЕЖ

ЗИКЛМНО

ПРСТУФХ

ЦЧШЩ

ЪЫЬЭЮЯ

ЃЄЅЇЇЇЇЇЇ

ЇЇЇЇЇЇЇЇ

ΑΒΓΔΕΖΗ

ΘΙΚΛΜΝΞ

ΟΠΡΣΤΥ

ΦΧΨΩ

αβγδεζηθι

κλμνξοπρ

σςτυφχψω

ABCDEF

GHIJKL

MNOPQR

RSTUV

WXYZ

abcdefghijklmnop

hijklmno

pqrstuv

wxyz

АБВГДЕЖ

ЗИКЛМНО

ПРСТУФХ

ЦЧШЩ

ЪЫЬЭЮЯ

ЃЄЅЇЇЇЇЇЇ

ЇЇЇЇЇЇЇЇ

ΑΒΓΔΕΖΗ

ΘΙΚΛΜΝΞ

ΟΠΡΣΤΥ

ΦΧΨΩ

αβγδεζηθι

κλμνξοπρ

σςτυφχψω



A B C D E F G H I J K L M N O P Q R S T U V W X Y Z
А В Г Д Е Ж З И К Л М Н О П Р С Т У Ф Х Ц Ч Ш Щ Ъ Ы Ь Э Ю Я
абвгдежз и к л м н о п р с т у ф х ц ч ш щ ъ ы ь э ю я
А В Г Д Е Ж З И К Л М Н О П Р С Т У Ф Х Ц Ч Ш Щ Ъ Ы Ь Э Ю Я
абвгдежз и к л м н о п р с т у ф х ц ч ш щ ъ ы ь э ю я
А В Г Д Е Ж З И К Л М Н О П Р С Т У Ф Х Ц Ч Ш Щ Ъ Ы Ь Э Ю Я
абвгдежз и к л м н о п р с т у ф х ц ч ш щ ъ ы ь э ю я
Α Β Γ Δ Ε Ζ Η Θ Ι Κ Λ Μ Ν Ξ Ο Π Ρ Σ Τ Υ Φ Χ Ψ Ω
α β γ δ ε ζ η θ ι κ λ μ ν ξ ο π ρ σ τ υ φ χ ψ ω
Α Β Γ Δ Ε Ζ Η Θ Ι Κ Λ Μ Ν Ξ Ο Π Ρ Σ Τ Υ Φ Χ Ψ Ω
α β γ δ ε ζ η θ ι κ λ μ ν ξ ο π ρ σ τ υ φ χ ψ ω

A B C D E F G H I J K L M N O P Q R S T U V W X Y Z
А В Г Д Е Ж З И К Л М Н О П Р С Т У Ф Х Ц Ч Ш Щ Ъ Ы Ь Э Ю Я
абвгдежз и к л м н о п р с т у ф х ц ч ш щ ъ ы ь э ю я
Α Β Γ Δ Ε Ζ Η Θ Ι Κ Λ Μ Ν Ξ Ο Π Ρ Σ Τ Υ Φ Χ Ψ Ω
α β γ δ ε ζ η θ ι κ λ μ ν ξ ο π ρ σ τ υ φ χ ψ ω

A B C D E F G H I J K L M N O P Q R S T U V W X Y Z
а б в г д е ж з и к л м н о п р с т у ф х ц ч ш щ ъ ы ь э ю я
Α Β Γ Δ Ε Ζ Η Θ Ι Κ Λ Μ Ν Ξ Ο Π Ρ Σ Τ Υ Φ Χ Ψ Ω
α β γ δ ε ζ η θ ι κ λ μ ν ξ ο π ρ σ ς τ υ φ χ ψ ω

A B C D E F G H I J K L M N O P Q R S T U V W X Y Z
а б в г д е ж з и к л м н о п р с т у ф х ц ч ш щ ъ ы ь э ю я
Α Β Γ Δ Ε Ζ Η Θ Ι Κ Λ Μ Ν Ξ Ο Π Ρ Σ Τ Υ Φ Χ Ψ Ω
α β γ δ ε ζ η θ ι κ λ μ ν ξ ο π ρ σ ς τ υ φ χ ψ ω

A b s o l u t

A b s o l u t

A b s o l u t

A b s o l u t

A b s o l u t

A b s o l u t

A b s o l u t

A b s o l u t

A b s o l u t

A b s o l u t

A b s o l u t

A b s o l u t

A b s o l u t

A b s o l u t

A b s o l u t

ABSOLUT FAT – DIE ALLERFETTESTE SCHRIFT

**Absolut
Fat –
the
boldest
font.**

**BOLD, BLACK,
MIGHTY, HEAVY,
CATCHY.
LINEAR COUNTERS.
MINIMAL
SPACING.
AND IT'S PART OF
THE BRILLIANT
ABSOLUT FAMILY.
NO NEED TO SAY
MORE.**

**Fett, schwarz, mächtig, schwer, prägnant.
Strichförmige Binnenformen.
Enge Abstände.**

**Und sie ist Teil der grossartigen Absolut-Familie.
Mehr muss man gar nicht über diese Schrift sagen.**

ABCDEF
GHIJKL:
MNOPQ
RSTUV-
WXYZ.,?!


АБВГДЕЖЗ
ИКЛМНОПР
СТУФХЦЧШ
ЩЪЫЬЭЮЯ
ЪЄЅІІЉЬЉџ
абвгдежзикл
мнопрстуфхц
чшщъыьэюя
ђєѕіїљљћџ

àbcdëfg
hijklmñ
óρqı̇stú
vŵxýz %


ΑΒΓΔΕΖΗΘ
ΙΚΛΜΝΞΟΠ
ΡΣΤΥΦΧΨΩ
αβγδεζηθικ
λμνξοπρσςτ
υφχψω

ABCDEF
GHIJKL:
MNOPQ
RSTUV-
WXYZ.,?!


АБВГДЕЖЗ
ИКЛМНОПР
СТУФХЦЧШ
ЩЪЫЬЭЮЯ
ЪЄЅІІЉЬЉџ
абвгдежзикл
мнопрстуфхц
чшщъыьэюя
ђєѕіїљљћџ

àbcdëfg
hijklmñ
óρqı̇stú
vŵxýz %


ΑΒΓΔΕΖΗΘ
ΙΚΛΜΝΞΟΠ
ΡΣΤΥΦΧΨΩ
αβγδεζηθικ
λμνξοπρσςτ
υφχψω

Absolut Sketch

Diese Schrift ist die »schlampige« Variante der äußerst nüchternen »normalen« Absolut.

In manchen Fällen mag es angebracht sein, eine unsauber wirkende Schrift zu verwenden anstelle einer »normalen« Satzschrift; aber eine richtige Handschrift ist dann vielleicht auch wieder nicht das Richtige. Für solche Fälle ist die Absolut Sketch gemacht. Sie hat exakt die gleiche Zurichtung wie ihre »Mutter«, die gleichen Formen, und die selben Proportionen. Nur ist sie eben von Hand mit dem Stift geschrieben, und hat daher einen unsaubereren, wackeligen Strich.

Alle Alternativformen, Ligaturen, Ziffernvarianten usw. des Originals sind auch in der **Absolut Sketch** enthalten. Und wie die »echte« Absolut unterstützt auch die Absolut Sketch in der Pro-Version sämtliche europäischen Sprachen einschließlich des griechischen und kyrillischen Alphabets.

The »sloppy« version of the sans serif Absolut

Sometimes, it may be more suitable to use a font with a less clean effect instead of a "normal" type; but then again, pure handwriting might not do the job either.

ABSOLUT "Sketch" is designed for these cases. It has the exact same spacing as its "mother," the same forms and proportions, so that at first glance "Sketch" nearly looks identical. Only, it's handwritten with a pen, and so it presents a kind of sloppy, shaky line. But its curved ends and the soft line give it a more human impression.

All stylistic alternates, ligatures, variant forms of figures, etc. of the original font are also included in Absolut Sketch. And just like the "real" Absolut, Absolut Sketch in the Pro-Version supports all European languages including the Greek and Cyrillic alphabets.

Absolut Sketch Thin

A B C D E F G H I J K L M N O P Q R S T U V W X Y Z
а б в г д е ж з и к л м н о п р с т у ф х ц ч ш щ ъ ы ь э ю я
ѝ є ѕ і іі љ њ ѣ
Α Β Γ Δ Ε Ζ Η Θ Ι Κ Λ Μ Ν Ξ Ο Π Ρ Σ Τ Υ Φ Χ Ψ Ω
α β γ δ ε ζ η θ ι κ λ μ ν ξ ο π ρ σ τ υ φ χ ψ ω

A B C D E F

G H I J K L

M N O P Q

R S T U V

W X Y Z

a b c d e f g

h i j k l m n

o p q r s t u

v w x y z

А Б В Г Д Е Ж З

И К Л М Н О П Р

С Т У Ф Х Ц Ч Ш

Щ Ъ Ы Ь Э Ю Я

Ђ Ѓ Є І ІІ Љ Њ Ћ Ў

а б в г д е ж з и к л

м н о п р с т у ф х ц

ч ш щ ъ ы ь э ю я

ђ є і іі љ њ ћ ѱ

Α Β Γ Δ Ε Ζ Η Θ

Ι Κ Λ Μ Ν Ξ Ο Π

Ρ Σ Τ Υ Φ Χ Ψ Ω

α β γ δ ε ζ η θ ι κ

λ μ ν ξ ο π ρ σ τ υ

φ χ ψ ω

A B C D E F

G H I J K L

M N O P Q

R S T U V

W X Y Z

a b c d e f g

h i j k l m n

o p q r s t u

v w x y z

А Б В Г Д Е Ж З

И К Л М Н О П Р

С Т У Ф Х Ц Ч Ш

Щ Ъ Ы Ь Э Ю Я

Ђ Ѓ Є І ІІ Љ Њ Ћ Ў

а б в г д е ж з и к л

м н о п р с т у ф х ц

ч ш щ ъ ы ь э ю я

ђ є і іі љ њ ћ ѱ

Α Β Γ Δ Ε Ζ Η Θ

Ι Κ Λ Μ Ν Ξ Ο Π

Ρ Σ Τ Υ Φ Χ Ψ Ω

α β γ δ ε ζ η θ ι κ

λ μ ν ξ ο π ρ σ τ υ

φ χ ψ ω

A B C D E F

G H I J K L

M N O P Q

R S T U V

W X Y Z

a b c d e f g

h i j k l m n

o p q r s t u

v w x y z

А Б В Г Д Е Ж З

И К Л М Н О П Р

С Т У Ф Х Ц Ч Ш

Щ Ъ Ы Ь Э Ю Я

Ѡ ѡ Ѣ Ѥ Ѭ ѭ Ѯ ѯ

а б в г д е ж з и к л

м н о п р с т у ф х ц

ч ш щ ъ ы ь э ю я

ѧ Ѩ ѩ Ѭ ѭ Ѯ ѯ

Α Β Γ Δ Ε Ζ Η Θ

Ι Κ Λ Μ Ν Ξ Ο Π

Ρ Σ Τ Υ Φ Χ Ψ Ω

α β γ δ ε ζ η θ ι κ

λ μ ν ξ ο π ρ σ τ υ

φ χ ψ ω

A B C D E F

G H I J K L

M N O P Q

R S T U V

W X Y Z

a b c d e f g

h i j k l m n

o p q r s t u

v w x y z

А Б В Г Д Е Ж З

И К Л М Н О П Р

С Т У Ф Х Ц Ч Ш

Щ Ъ Ы Ь Э Ю Я

Ѡ ѡ Ѣ Ѥ Ѭ ѭ Ѯ ѯ

а б в г д е ж з и к л

м н о п р с т у ф х ц

ч ш щ ъ ы ь э ю я

ѧ Ѩ ѩ Ѭ ѭ Ѯ ѯ

Α Β Γ Δ Ε Ζ Η Θ

Ι Κ Λ Μ Ν Ξ Ο Π

Ρ Σ Τ Υ Φ Χ Ψ Ω

α β γ δ ε ζ η θ ι κ

λ μ ν ξ ο π ρ σ τ υ

φ χ ψ ω

In welchen Dateiformaten bekomme ich IngoFonts?

IngoFonts werden in der Regel im Format OpenType (PostScript) ausgeliefert. Diese Dateien haben die Dateiendung .otf. Sie funktionieren auf allen aktuellen Betriebssystemen.

Auf Wunsch gibt es IngoFonts in jedem anderen gewünschten Format.

Beispielsweise bieten wir folgende Formate an:

PostScript Type 1 (der Font besteht dann aus mindestens zwei Dateien: einem Schriftkoffer, der die zur Bildschirmdarstellung benutzten .bmp-Schriften enthält, und PostScript-Schriften zur Ausgabe auf PostScript-fähigen Drucker wie Laserdruckern). Dieses Dateiformat war in der Vergangenheit auf Apple Macintosh-Computern bis System 9 üblich.

TrueType (dieses Format beinhaltet in einer einzigen Datei den zur Bildschirmdarstellung benötigten Bitmap-Font und den Outline-Font für die Ausgabe auf Laserdruckern). Es gibt sie für Apple Macintosh bis Mac OS 9, für Mac OS X mit der Dateiendung .dfont und als OpenType (TrueType) mit der Dateiendung .ttf sowohl für Macintosh als auch Windows und Unix.

Was ist so besonders an OpenType?

OpenType ist ein von Microsoft und Adobe entwickeltes Format für skalierbare (vektorierte) Computer-Schriftarten, die Technik darf uneingeschränkt auf andere Betriebssysteme übertragen werden.

OpenType bietet die Möglichkeit, früher nur schwierig anzuwendende Besonderheiten zu vereinfachen. Zum Beispiel können Ligaturen, „exotische“ Schriftzeichen, alternative Zeichenformen, Initialen, Kapitälchen und vieles mehr in einer einzigen Font-Datei enthalten sein. Möglich wird dies unter anderem durch die erweiterte Unicode-Unterstützung von OpenType, so dass bis zu 65536 unterschiedliche Zeichen (sogenannte Glyphen) in einer einzigen Font-Datei enthalten sein können. Professionelle Desktop Publishing-Programme (Adobe Creative Suite, Quark XPress 7) unterstützen diese Möglichkeiten, so dass nun endlich typografisch gute Drucksachen machbar sind.

OpenType-Schriften gibt es in zwei Varianten:

als PostScript-Font (.otf), optimiert für die Ausgabe auf PostScript-fähigen Geräten (Laserdrucker, Belichter, Plotter), und „TrueType flavoured“ (.ttf), optimiert für die kleine Darstellung auf Bildschirmen und Displays.

Wie installiere ich einen IngoFont auf meinem Computer?

Es gibt grundsätzlich zwei Möglichkeiten, eine Schrift zu installieren:

Direkt im System, also einfach die Font-Datei in das vom Betriebssystem vorgesehene Verzeichnis verschieben.

Unter Unix und Mac OS X ist das das Verzeichnis /Benutzer/Benutzername/Library/Fonts

Über eine Schriftverwaltungs-Software (z.B. Linotype FontExplorer, Extensis Suitcase, Apple Schriftsammlung).

Dann ist es egal, wo sich die Font-Datei befindet, über die Schriftverwaltung wird die Schrift je nach Bedarf für das gesamte System aktiviert oder deaktiviert.

Besonders, wenn man mit sehr vielen Schriften arbeitet, rate ich zu dieser Vorgehensweise.

In which file formats will I receive IngoFonts?

IngoFonts are usually delivered in the format OpenType (PostScript). These files end with .otf. They function on all current operating systems.

IngoFonts are available in any other desired format upon request.

We offer, for example, the following formats:

PostScript Type 1 (The font consists of at least two files: a font suitcase which includes .bmp fonts used for screen display, and PostScript fonts for output on PostScript compatible printers such as laser printers.) This data format was customary in the past on Apple Macintosh computers up to system 9.

TrueType (This format includes the bitmap font and the outline font necessary for screen display for the output on laser printers in one single file.) It is available for Apple Macintosh up to Mac OS 9, for Mac OS X with the file ending .dfont and as OpenType (TrueType) with the file ending .ttf for Macintosh as well as Windows and Unix.

What's so special about OpenType?

OpenType is a format developed by Microsoft and Adobe for scalable (vectorized) computer fonts, and the technique can be transferred to other operating systems without restrictions.

OpenType offers the possibility to simplify special features which in the past could only be applied with difficulty. For example, ligatures, "exotic" characters, stylistic alternates, initials, small caps and much more can be contained in one single font file. This is also made possible through the extended Unicode support from OpenType, so that up to 65,536 varying characters (so-called glyphs) can be contained in a single font file. Professional Desktop Publishing Programs (Adobe Creative Suite, Quark XPress 7) support these possibilities so that good typographical printed materials are finally realistic.

OpenType fonts are available in two variations:

as PostScript font (.otf), optimized for use on PostScript compatible devices (laser printer, image setter, plotter), and as "TrueType flavoured" font (.ttf) optimized for small presentations on screens and displays.

How do I install an IngoFont on my computer?

Basically there are two possibilities for installing a font:

Directly in the system, which means simply move the font file into the directory designated by the operating system.

Under Unix and Mac OS X the directory is /user/username/library/fonts

Another possibility is by using font management software (i.e. Linotype FontExplorer, Extensis Suitcase, Apple Font Book).

Regardless of where the font file is, the font manager will activate or deactivate the font for the entire system as needed.

If you work with many fonts, I recommend this procedure.

Warum enthält mein ingoFont keine Umlaute, Ziffern und andere Sonderzeichen?

Sie haben einen reduzierten ingoFont installiert.

ingoFonts bietet alle Schriften zum kostenlosen Download an. Der Haken an der Sache: die zum Download angebotenen Dateien enthalten nur den reduzierten Zeichensatz. Das heißt, der Font besteht nur aus den Versalien und Gemeinen von A bis Z beziehungsweise a bis z. Den kompletten Zeichensatz einschließlich Ziffern, Umlauten, den Satzzeichen, Akzenten und gegebenenfalls Ligaturen und anderen Features gibt's nur auf Bestellung gegen Bezahlung.

So können Sie die Schrift zwar ausprobieren und ihr Aussehen und ihre Wirkung beurteilen, aber nicht für alle Zwecke benutzen.

Ich habe einen ingoFont gekauft, trotzdem sehe ich keine Ziffern und Umlaute. Warum?

Sie haben vermutlich zuvor den reduzierten ingoFont installiert.

Bevor Sie Ihren ingoFont in vollem Umfang nutzen können, müssen Sie unbedingt alle „alten“ Dateien entfernen. Das können auch Alias-Dateien sein, die von manchen Programmen (Linotype FontExplorer, Microsoft Office) angelegt werden, und die auf die falsche Font-Datei verweisen. Viele Programme (Microsoft Office, Apple Schriftsammlung) kopieren Fonts auch in spezielle Verzeichnisse, aus denen man sie ebenfalls entfernen muss.

Warum gibt es überhaupt reduzierte ingoFonts?

Auch ich lebe von meiner Arbeit. Schriften sind die Früchte dieser Arbeit. Gemäss internationalen Abkommen sind Schriften eine urheberrechtsgeschützte Sache, deren unrechtmässige Verwendung und Verbreitung strafbar ist. Um eben derartiger Verwendung und Verbreitung zu entgegenzuwirken, stellen wir alle Schriften schon mal zum kostenlosen Download zur Verfügung, allerdings mit dem Unterschied, dass die zum Download angebotenen Dateien nur aus den Versalien und Gemeinen von A bis Z beziehungsweise a bis z bestehen. Den kompletten Zeichensatz einschließlich Ziffern, Umlauten, den Satzzeichen, Akzenten und gegebenenfalls Ligaturen und anderen Features gibt's nur auf Bestellung gegen Bezahlung.

So können Sie die Schrift zwar ausprobieren und ihr Aussehen und ihre Wirkung beurteilen, aber nicht für alle Zwecke benutzen.

Welche Programme benötige ich, um alle OpenType-Funktionen zu nutzen?

Aktuelle DTP-Programme unterstützen zahlreiche OpenType-Funktionen. Je nach Programmversion können dies mehr oder weniger sein. Informieren Sie sich daher im einzelnen in der Hilfe zu Ihrem Programm unter dem Stichwort OpenType.

Ausser Adobe InDesign und den anderen Programmen aus der Adobe Creative Suite unterstützt inzwischen auch QuarkXPress 7 OpenType. In Microsoft Office stehen ebenfalls einige Funktionen zur Verfügung.

Die gängigste OpenType-Funktion ist »Ligaturen«. Diese Funktion wird von allen professionellen Programmen unterstützt.

Wie arbeite ich mit den OpenType-Funktionen?

Das ist je nach benutztem Programm unterschiedlich. In den meisten Programmen ist zumindest die Funktion »Ligaturen« standardmässig aktiviert. Weitere Funktionen können über das Schriftmenü oder in den Optionen zum Schriftmenü ausgewählt und aktiviert werden.

Why doesn't my ingoFont include accents, figures and other special characters?

You have installed a reduced ingoFont.

ingoFonts offers all fonts for download free. Here's the catch: The files offered to download contain only a reduced font. That means, the font only consists of uppercase and lowercase from A to Z or rather, a to z. The complete font including figures, umlauts, punctuation, accents and if applicable the ligatures and other features is only available by order and with payment.

So you can test the font and judge its appearance and effect, but you can't use it for everything.

I bought an ingoFont, but I still don't see any figures or accents.

First you installed the reduced ingoFont, I guess.

Before you can fully use your ingoFont, you must delete all "old" files. This can also apply to alias-files which are created by some programs (Linotype FontExplorer, Microsoft Office) and refer to the wrong font file. Many programs (Microsoft Office, Apple Font Book) also copy fonts in special directories from which they must also be deleted.

Why?

Why are there reduced ingoFonts?

We work to make a living, too. Fonts are the fruits of our labor. According to international agreements, fonts are protected by copyright and the unlawful use or distribution of them is punishable by law. To counteract this kind of use and distribution, we provide the free download of all of our fonts, but with one difference: the files offered for downloading consist only of uppercase and lowercase A to Z, or a to z. The complete font including figures, umlauts, punctuation, accents and if applicable the ligatures and other features is only available by order and with payment.

In this way you can test the font and judge its appearance and effect, but you can't use it for all your needs.

Which programs do I need in order to use all OpenType functions?

Current DTP programs support a number of OpenType functions. These may be more or less depending on the program version. Find out details in the help-function of your program under the key word OpenType. In addition to Adobe InDesign and the other programs from "Adobe Creative Suite," Quark XPress 7 now supports OpenType also. Some functions are also available in Microsoft Office. The most common OpenType function is »ligature«. This function is supported by all professional programs.

How do I work with OpenType functions?

That depends on the program being used. In most programs the function »ligature« is activated as a standard at the least. When needed, further functions can be selected and activated using the font menu or under options of the font menu.

Ich finde meinen IngoFont nicht im Schriftmenü. Was ist passiert?

Schauen Sie doch noch einmal am Ende der Schriftenliste nach. Vielleicht steht da der gesuchte Name.

Normalerweise werden Schriften alphabetisch nach ihrem Namen im Schriftmenü aufgelistet. Manche Programme, besonders die von Adobe, unterteilen die Schriften aber noch zusätzlich nach anderen Kriterien. So werden Schriften mit nicht-europäischer Kodierung gesondert aufgelistet. Und manche IngoFonts enthalten so viele Zeichen aus anderen Unicode-Bereichen, dass sie ebenfalls gesondert angezeigt werden, nämlich am Schluss der alphabetischen Auflistung, auch wenn der Schriftname mit B beginnt, wie zum Beispiel die Biró Script.

Warum oder wozu gibt es unterschiedliche Ziffern?

Zahlen – korrekt Ziffern – braucht man meistens in Tabellen (Rechnungen) oder als Seitenzahlen, in Aufzählungen, als Jahreszahlen.

In Rechnungen, klar, soll es übersichtlich zugehen. Deshalb gibt es Tabellenziffern, sie sind alle gleich breit, sogar die Eins ist so breit wie die anderen. Dadurch stehen die Zahlen in einer Auflistung exakt untereinander.

Innerhalb eines Textes wirkt es eher plump, wenn Tabellenziffern verwendet werden. Die Ziffern sind so gross wie Grossbuchstaben, passen also nicht so recht in den Zusammenhang mit normalen Wörtern in Gross/Kleinschreibung. Dafür gibt es sogenannte Normalziffern oder auch Mediävalziffern mit Ober- und Unterlängen. So fügen sie sich wunderbar ins normale Schriftbild ein. In alten PostScript-Schriften waren sie meist in der Datei mit den Kapitälchen (Small Caps) oder der sogenannten Old Style-Variante enthalten.

Ich halte die Mediävalziffern für schöner. Deshalb sind in IngoFonts die Mediävalziffern als Standardbelegung definiert, und die Tabellenziffern müssen über die betreffende OpenType-Funktion extra ausgewählt werden.

In einigen Schriften gibt es noch mehr Arten von Ziffern: Versalziffern in der Höhe der Grossbuchstaben, aber mit unterschiedlicher Breite; hochgestellte und tiefgestellte Ziffern zum Erzeugen von Brüchen, Kapitälchenziffern,...

In OpenType-Fonts können alle denkbaren Varianten von Ziffern enthalten sein.

Wann benutze ich welche Schrift, bzw. wann passt eine Schrift und wann nicht?

Schrift muss passen. Auf diesen Grundsatz gründet sich der berufliche Ehrgeiz zahlloser Grafiker und Typografen. So fing auch IngoFonts an: mit dem Anliegen, die exakt für einen bestimmten Zweck passende Schrift zu schaffen.

Ob eine Schrift passt oder nicht ist weniger eine Frage des Geschmacks als vielmehr abhängig vom Thema und geschichtlichen Zusammenhängen. Nur wer weiss, woher eine bestimmte Schriftform sich entwickelt hat, wird ein Gespür für die richtige Verwendung von Schriften entwickeln können. Kenntnisse in Sachen Schriftklassifikation sind also sehr hilfreich.

Grundsätzlich kann man Schriften in kunsthistorisch begründete Schrift-Stile und formal definierte Schriftarten einteilen.

I can't find my IngoFont in the font menu. What happened?

Look again at the end of the font list. Perhaps the name you are looking for is here.

Normally the fonts are listed alphabetically according to their names in the font menu. Some programs, especially those from Adobe, subdivide the fonts additionally according to other criteria. Fonts with non-European coding are listed separately. And some IngoFonts contain so many characters from other Unicode sectors that they are also listed separately, and that is at the end of the alphabetical listing, even if the font name begins with B, such as Biró Script.

Why or for what reason are there various figures?

Numbers – the correct term is figures – are mostly needed for tables (invoices) or as page numbers, in enumerations, and as year figures. For invoices, of course, you want a clear picture. That is why there are tabular figures which all have the same width; even the one is as wide as the others. In this way the figures are lined up under each other exactly in a list.

Within a text, tabular figures look plump. The figures are as big as capital letters and don't really fit in combination with normal words using uppercase and lowercase letters. For this purpose there are so-called normal figures or also old style figures with ascenders and descenders. They fit in beautifully with the normal typeface. In old PostScript fonts they were usually included in the file with small caps or the so-called old style variations.

We think the medieval figures look nicer. That is why the old style figures are defined as standard in IngoFonts, and the tabular figures must be selected extra with the corresponding OpenType function.

In some fonts there are more kinds of figures: capital figures in the same height as the capital letters but with a different width; figures raised and lowered to produce breaks, small cap figures...

In OpenType fonts all conceivable variations of figures can be included.

When do I use which font, or when does a font fit and when doesn't it?

A font has to fit. This is the basis for the career ambition of countless graphic artists and typographers. And that's also how IngoFonts began: with the consideration of creating a font which fits exactly to a specific purpose.

Whether a font is the right one is much less a matter of taste but more a matter of topic and historical coherency. Only those who know how a certain font came into being will be able to develop a feeling for the correct application of that particular font. Knowledge of font classifications is very helpful here.

Basically, fonts can be divided into styles based on art-historical and formally defined types.

Wann benutze ich welche Schrift, bzw. wann passt eine Schrift und wann nicht?

Es gibt also antike Schriften, mittelalterliche Schriften, Schriften der Renaissance, Schriften des Barock, klassizistische Schriften, moderne Schriften.

Die Moderne lässt sich wiederum in klassische Moderne, Jugendstil und Art Deco, Postmoderne und noch viele Stile mehr unterteilen.

Die wichtigsten Schriftarten sind:

Antiqua: „Lateinische Buchstaben“ mit wechselnden Strichstärken und Serifen als Abschluss

Serifenlose: Klassische Serifenlose in Anlehnung an die Antiqua und Moderne Serifenlose ohne historisches Vorbild

Gebrochene Schriften: Gotisch, Fraktur, Schwabacher, Bastarda

Handgeschriebene Schriften: dazu gehören persönliche Handschriften, Pinselschriften, Kinderschriften, Schönschreibschriften, aber auch handgezeichnete Schriften, malerische Schriften

Alle diese Schriftarten gibt es nun natürlich in mehr oder weniger deutlich ausgeprägten Stilen; also zum Beispiel eine typisch klassizistische Schreibrift (Commercial Script von URW) oder eine Renaissance-Antiqua (ingoFont Charpentier Renaissance Pro).

Bei der Wahl einer Schrift schwingt also ein kunsthistorischer und geschichtlicher Bezug mit, der beim Einsatz von Schrift beachtet werden sollte.

Wozu gibt es von manchen Buchstaben alternative Formen?

In OpenType-Schriften gibt es häufig alternative Formen zu manchen Buchstaben. Einige OpenType-Schriften sind sogar so programmiert, dass durch die Funktion »Ligaturen« bestimmte Buchstabenkombinationen durch entsprechende Varianten ausgetauscht werden. Bei ingoFonts sind vor allem die „handgemacht“ wirkenden Schriften und die Geschriebenen Schriften so ausgestattet. Das Schriftbild wirkt dadurch interessanter und lebendiger. Ein extremes Beispiel ist die Biró Script. Je nach Buchstabenkombination sehen die Zeichen anders aus: ein e vor n anders als ein e nach r, und ein n vor u anders als ein doppeltes n, ein h in sch anders als ein alleinstehendes h und so weiter. Nur so wird der täuschende Eindruck einer Handschrift erzeugt.

Gibt es ein GROBES SCHARFES B?

Diese Frage füllt bereits einige Typo-Foren. Auch in der reformierten Deutschen Rechtschreibung gibt es nach wie vor Wörter mit scharfem B. Will man diese in Versalien setzen, hat man ein Problem. Üblicherweise wird dann SS gesetzt. Eine absolut unakzeptable Schreibweise ist das normale kleine B innerhalb von Versalsatz. Es gibt auch althergebrachte Familiennamen mit scharfem B. Ein Blick auf einen Friedhof genügt, und man wird feststellen: es gibt sehr wohl ein Versal-Scharf-B.

Deshalb enthalten viele ingoFonts inzwischen auch ein GROBES SCHARFES B.

When do I use which font, or when does a font fit and when doesn't it?

There are: antique fonts, medieval fonts, fonts of the Renaissance, transitional fonts, classicistic fonts.

The modern are subdivided into classic modern, Jugendstil and art deco, post-modern and many more styles.

The most important font types are:

Roman: "Latin letters" with alternating stroke thicknesses and ending with serifs

Sans serif: classical sans serif in the style of the Roman and modern sans serif without a historical standard

Black letter typefaces: Gothic, Fraktur, Schwabacher, bastard

Handwritten fonts: these include personal handwriting, brush scripts, children's scripts, calligraphy, and also hand drawn fonts, picturesque fonts

Naturally, all of these font types exist in more or less distinct styles; for example a typically classic handwriting form (Commercial Script from URW) or a Renaissance-antique (ingoFont Charpentier Renaissance Pro).

In the selection of a font, art-historical and historical reference is resonated and should be taken into consideration when applying the font.

Why are there stylistic alternates for some letters?

In OpenType fonts there are often stylistic alternates for some letters. Some OpenType fonts are even programmed in such a way that through the function »ligatures« certain letter combinations can be exchanged with corresponding variants. With ingoFonts the fonts appearing "handmade" and the written fonts are especially equipped in this way. The typeface looks more interesting and lively. One extreme example is the ingoFonts Biró Script. Depending on the letter combination, the characters look different: an e before n different than an e after r, and an n before u different than a double n, an h in sch different than an h which stands alone and so on. Only in this way can the illusory impressions of handwriting be achieved.

Is there a CAPITAL "GERMAN DOUBLE S?"

This question has already filled plenty of typography forums. Even in the reformed German spelling there are still words with the "Eszett." If you want to put these words in capitals, you've got a problem. Typically, SS is used. It is absolutely unacceptable to write the normal small B within a set of capitals. There are traditional family names with german double s. One look at a cemetery and you'll see: there certainly is a capital German Double S.

That's why many ingoFonts include a CAPITAL GERMAN DOUBLE S.

